



180534, Псковская область,  
Псковский район,  
СП Середкинская волость,  
д. Спасовщина,  
ул. Лесная, д. 1, стр. 1  
info@oskoinvest.com  
oskoinvest.com

180534, Russia, Pskov region,  
Pskov district,  
SP Seredkinskaya volost,  
Spasovshchina village,  
Lesnaya str., house 1/building 1  
info@oskoinvest.com  
oskoinvest.com

ИНН 7814213794  
КПП 602701001  
ОГРН 1157847144949



Утверждаю  
Генеральный директор  
ООО «ОСКО-ИНВЕСТ»  
В.С.Абакумов  
«30» марта 2022 г.

## РЕЗЮМЕ ПЛАНА УПРАВЛЕНИЯ ЛЕСАМИ

Арендатор ООО «ОСКО-ИНВЕСТ»

Псковская область

Псков, 2022





180534, Псковская область,  
Псковский район,  
СП Середкинская волость,  
д. Спасовщина,  
ул. Лесная, д.1, стр.1  
info@oskoinvest.com  
oskoinvest.com

180534, Russia, Pskov region,  
Pskov district,  
SP Seredkinskaya volost,  
Spasovshchina village,  
Lesnaya str., house 1/building 1  
info@oskoinvest.com  
oskoinvest.com

ИНН 7814213794  
КПП 602701001  
ОГРН 1157847144949

## Введение

Настоящий План управления лесами является основой осуществления использования, охраны, защиты и воспроизводства лесов, расположенных в границах арендованного лесного участка. План управления лесами – это документ, определяющий стратегию по использованию, охране, защите и воспроизводству лесов и других природных ресурсов определенной территории и детальный план действий на ближайшие годы.

План управления лесами направлен на обеспечение многоцелевого, рационального, непрерывного, неистощительного освоения лесов и их использования в соответствии с разрешенными видами.

В документе приводится характеристика лесов, находящихся на данной территории, расчет и обоснование объемов ежегодного лесопользования, указывается территориальное размещение мест заготовок древесины по годам, описываются методы заготовок древесины, мероприятия по лесовосстановлению, охране и защите леса и т.д.

План управления лесами разработан на 2022-2027 гг. в соответствии с Лесным кодексом РФ, Лесным планом Псковской области, договорами аренды лесных участков, Правилами заготовки древесины и другими нормативно-правовыми документами и процедурными руководствами.

План управления лесами регулярно пересматривается.

Перечень документов, на основе которых разработан План управления лесами

Название документа	Дата и номер документа	Орган, утвердивший документ
Водный кодекс Российской Федерации	03.06.2006 № 74-ФЗ	Президент РФ
Земельный кодекс Российской Федерации	25.10.2001 № 136-ФЗ	Президент РФ
Лесной кодекс Российской Федерации	04.12.2006 № 200-ФЗ	Президент РФ
ФЗ «О животном мире»	24.04.1995 № 52-ФЗ	Президент РФ
ФЗ «Об охране окружающей среды»	10.01.2002 № 7-ФЗ	Президент РФ
Правила пожарной безопасности в лесах	07.10.2020 № 1614	Правительство РФ
Правила санитарной безопасности в лесах	09.12.2020 № 2047	Правительство РФ
Об утверждении Видов лесосечных работ, порядка и последовательности их проведения, Формы технологической карты лесосечных работ, Формы акта осмотра лесосеки и Порядка осмотра лесосеки	27.06.2016 № 367	Минприроды РФ
Лесоустроительная инструкция	29.03.2018 №122	Рослесхоз
Порядок исчисления расчетной лесосеки	27.05.2011 № 191	Рослесхоз
Правила заготовки древесины и особенности заготовки древесины в лесничествах, лесопарках, указанных в статье 23 Лесного кодекса РФ	01.12.2020 № 993	Минприроды РФ
Правила лесовосстановления	04.12.2020 № 1014	Минприроды РФ



180534, Псковская область,  
Псковский район,  
СП Середкинская волость,  
д. Спасовщина,  
ул. Лесная, д.1, стр.1  
info@oskoinvest.com  
oskoinvest.com

180534, Russia, Pskov region,  
Pskov district,  
SP Sereckinskaya volost,  
Spasovshchina village,  
Lesnaya str., house 1/building 1  
info@oskoinvest.com  
oskoinvest.com

ИНН 7814213794  
КПП602701001  
ОГРН 1157847144949

Приказ Минприроды России «Об утверждении Порядка ведения Красной книги Российской Федерации»	23.05.2016 № 306	Минприроды РФ
Правила ухода за лесами	30.07.2020 № 534	Рослесхоз

## 1. ОПИСАНИЕ ОРГАНИЗАЦИИ

Наименование пользователя	Вид использования лесов	Юридический и почтовый адрес	Телефон, факс, e-mail	Дата, номер договора аренды	Срок аренды, лет
ООО «ОСКО-ИНВЕСТ»	Заготовка древесины	180534, Псковская область, д. Спасовщина, Псковский р-он, ул. Лесная, дом 1, стр. 1	Тел. +7 8112 331888 E-mail: info@oskoinvest.com	7-2021 от 16.12.2021	49 лет
				10-2021 от 28.12.2021	49 лет
				8-2021 от 24.12.2021	49 лет
				9-2021 от 28.12.2021	49 лет

ООО «ОСКО-ИНВЕСТ» является одним из ведущих лесозаготовительных предприятий в Псковской области. Основной вид деятельности предприятия: лесозаготовка и дальнейшая переработка древесины. Основной объем заготовленной древесины поставляется на завод предприятия в Псковской области, также производятся отгрузки и в другие регионы России и других стран.

## 2. ЦЕЛИ И ЦЕЛЕВЫЕ ПОКАЗАТЕЛИ

Основополагающими долгосрочными целями производственной деятельности ООО «ОСКО-ИНВЕСТ» являются экологически ответственное, социально ориентированное и экономически устойчивое управление лесными ресурсами на арендуемой территории в соответствии с требованиями законодательства РФ и Стандарта добровольной лесной сертификации. Стремление к достижению конкурентоспособности, экономическому развитию и росту компании неразрывно связано со здоровой окружающей средой, неистощительным использованием лесных ресурсов, социальным благополучием работников предприятия, а также местных жителей, проживающих на территории деятельности компании.

Специфические производственные цели управления

1. Максимально полное освоение расчетной лесосеки, определенной в соответствии с принципами неистощительности лесопользования в долгосрочной перспективе. Целевые показатели:

1.1. Соотношение фактического и расчетного объемов заготовки древесины по всем видам рубок.

2. Ответственное управление лесными ресурсами с сохранением продуктивной способности лесов для будущих поколений. Целевые показатели:

2.1. Лесопокрытая площадь (не должна снижаться за ревизионный период).

2.2. Площадь хвойных насаждений (не должна снижаться за ревизионный период).

2.3. Доля спелых и перестойных насаждений эксплуатационных лесов (должна стремиться к нормальной возрастной структуре за счет соблюдения принципа неистощительного лесопользования).

2.4. Запас спелых и перестойных насаждений на га (не должен снижаться за ревизионный период).

2.5. Площади, на которых проводились лесовосстановительные мероприятия, в том числе посадка лесных культур, содействие естественному возобновлению, уход за лесными

культурами, подготовка почвы под лесные культуры, уход за молодняками (должны соответствовать запланированным значениям).

2.6. Среднее количество оставляемых на выращивание деревьев при проведении рубок ухода в молодняках (штук на га, из них – целевых пород).

2.7. Виды и объемы проводимых санитарно-оздоровительных и противопожарных мероприятий (должны соответствовать запланированным значениям).

3. Сохранение биоразнообразия и высоких природоохранных ценностей. Целевые показатели:

3.1. Площади различных категорий ВПЦ (не должны снижаться за ревизионный период).

3.2. Доля сети охраняемых участков от общей лесопокрытой площади управляемых участков (не должна быть меньше 10 %).

3.2. Количество известных местообитаний редких видов в границах аренды.

3.3. Площадь ВПЦ, которым был причинен ущерб: в результате деятельности Предприятия; в результате деятельности третьих лиц; в результате природных процессов и явлений.

4. Социально ответственное ведение бизнеса, улучшение условий труда и жизни работников и местных жителей. Целевые показатели:

4.1. Факты помощи местным сообществам (качественный показатель).

4.2. Анализ поступивших жалоб и предложений, их выполнение (качественный показатель).

4.3. Выполнение мероприятий, предусмотренных графиком реализации инвестиционного проекта.

### 3. СВЕДЕНИЯ О ЛЕСНОМ УЧАСТКЕ

#### 3.1. Местоположение лесного участка

Предприятие управляет 4 лесными участками.

1. Договор аренды № 7-2021 от 16.12.2021. Расположен в Печорском лесничестве. Лесоустройство 2012 года.

2. Договор аренды № 10-2021 от 28.12.2021. Расположен в Гдовском лесничестве. Лесоустройство 2017 года.

3. Договор аренды № 8-2021 от 24.12.2021. Расположен в Печорском лесничестве. Лесоустройство 2012 года.

4. Договор аренды № 9-2021 от 28.12.2021. Расположен в Гдовском лесничестве. Лесоустройство 2017 года.

Таблица 1

Перечень переданных в аренду лесных участков

КУ «Печорское лесничество» Палкинское участковое лесничество	1-20, 24-53, 106-116, 118-132, 201-219, 221-279, 281, 282, 401-541	29576,0	№ 7-2021
КУ «Гдовское лесничество» Партизанское участковое лесничество	319-321, 325-327, 333, 338 339, 378, 405, 417, 418, 422, 423, 427-431, 434, 592, 593	3366,0	№ 10-2021
КУ «Печорское лесничество» Печорское участковое лесничество; Староизборское участковое лесничество	52, 53, 55-81, 84-89, 91-98, 100-104, 107, 128, 156, 158, 159, 162-200, 202-213; 232, 233	12493,3	№ 8-2021
КУ «Гдовское лесничество»	218-224, 264, 267, 272, 273, 283-285, 298,	4113,0	№ 9-



180534, Псковская область,  
Псковский район,  
СП Середкинская волость,  
д. Спасовщина,  
ул. Лесная, д.1, стр.1  
info@oskoinvest.com  
oskoinvest.com

180534, Russia, Pskov region,  
Pskov district,  
SP Seredkinskaya volost,  
Spasovshchina village,  
Lesnaya str., house 1/building 1  
info@oskoinvest.com  
oskoinvest.com

ИНН 7814213794  
КПП602701001  
ОГРН 1157847144949

Полновское участковое лесничество	299, 312, 313, 329, 664, 737, 748-751, 766, 776-778		2021
Итого		49548,3	

### 3.2. Характеристика лесов арендуемого участка

Территория Псковской области лежит в пределах двух подзон лесной зоны: южно-таежной с преобладанием зеленомошных травяно-кустарничковых лесов и производных от них мелколиственных лесов и широколиственно-хвойной, в которой растут дубравно-травяные леса, местами с широколиственным подлеском и единичной примесью широколиственных пород в древостое. На севере заходит подзона южной тайги, а центральная и южная части области находятся в пределах зоны смешанных лесов.

Территория аренды расположена в северной части Псковской области.

Таблица 2а  
Распределение площади лесного участка по лесным и нелесным землям лесного фонда  
(Палкинский участок)

Показатели	Площадь, га	%
1	2	3
1. Общая площадь земель лесного фонда	29576,0	100
2. Лесные земли - всего	27692,0	93,6
2.1. Покрытые лесной растительностью, всего	27415,8	92,7
2.1.1. В том числе лесные культуры	2639,5	8,9
2.2. Не покрытые лесной растительностью, всего	276,2	0,9
в том числе: несомкнувшиеся лесные культуры	204,9	0,7
лесные питомники, плантации		
редины естественные		
фонд лесовосстановления, всего	71,3	0,2
в том числе: гари		
погибшие древостои	26,2	0,1
вырубки	9,4	0,0
прогалины, пустыри	35,7	0,1
3. Нелесные земли, всего	1884,0	6,4
в том числе:		
пашни	5,3	
сенокосы	227,3	0,8
пастбища, луга	276,1	
воды	191,8	0,6
дороги, просеки	305,9	1,0
усадебные и пр.	13,9	0,0
болота	692,1	2,3
пески		
прочие земли	171,6	0,6



180534, Псковская область,  
Псковский район,  
СП Середкинская волость,  
д. Славовщина,  
ул. Лесная, д.1, стр.1  
info@oskoinvest.com  
oskoinvest.com

180534, Russia, Pskov region,  
Pskov district,  
SP Seredkinskaya volost,  
Spasovshchina village,  
Lesnaya str., house 1/building 1  
info@oskoinvest.com  
oskoinvest.com

ИНН 7814213794  
КПП 602701001  
ОГРН 1157847144949

Таблица 2б

Распределение площади лесного участка по лесным и нелесным землям лесного фонда  
(Партизанский участок)

Показатели	Площадь, га	%
1	2	3
1. Общая площадь земель лесного фонда	3366,0	100
2. Лесные земли - всего	3294,0	97,9
2.1. Покрытые лесной растительностью, всего	3288,4	97,7
2.1.1. В том числе лесные культуры	104,3	3,1
2.2. Не покрытые лесной растительностью, всего	5,6	0,2
в том числе: несомкнувшиеся лесные культуры	5,6	0,2
лесные питомники, плантации		
редины естественные		
фонд лесовосстановления, всего	0	0,0
в том числе: гари		
погибшие древостой		
вырубки		0,0
прогалины, пустыри		0,0
3. Нелесные земли, всего	72,0	2,1
в том числе:		
пашни		
сенокосы	3,5	0,1
пастбища, луга		
воды	3,8	0,1
дороги, просеки	21,6	0,6
усадьбы и пр.	4,2	0,1
болота	12,4	0,4
пески		
прочие земли	26,5	0,8

Таблица 2в

Распределение площади лесного участка по лесным и нелесным землям лесного фонда  
(Печорский участок)

Показатели	Площадь, га	%
1	2	3
1. Общая площадь земель лесного фонда	12493,3	100
2. Лесные земли - всего	12351,4	98,9
2.1. Покрытые лесной растительностью, всего	12327,9	98,7
2.1.1. В том числе лесные культуры	561,2	4,5
2.2. Не покрытые лесной растительностью, всего	23,5	0,2



180534, Псковская область,  
Псковский район,  
СП Середкинская волость,  
д. Спасовщина,  
ул. Лесная, д.1, стр.1  
info@oskoinvest.com  
oskoinvest.com

180534, Russia, Pskov region,  
Pskov district,  
SP Seredkinskaya volost,  
Spasovshchina village,  
Lesnaya str., house 1/building 1  
info@oskoinvest.com  
oskoinvest.com

ИНН 7814213794  
КПП 602701001  
ОГРН 1157847144949

Показатели	Площадь, га	%
1	2	3
в том числе: несомкнувшиеся лесные культуры		
лесные питомники, плантации		
редины естественные		
фонд лесовосстановления, всего	23,5	0,2
в том числе: гари	4,2	0,0
погибшие древостой	18,3	0,1
вырубки		
прогалины, пустыри	1,0	0,0
3. Нелесные земли, всего	141,9	1,1
в том числе:		
пашни	0,3	0,0
сенокосы	6,3	0,1
пастбища, луга	49,0	0,4
воды	9,6	0,1
дороги, просеки	17,6	0,1
усадьбы и пр.	17,2	0,1
болота	16,8	0,1
пески		
прочие земли	25,1	0,2

Таблица 2г  
Распределение площади лесного участка по лесным и нелесным землям лесного фонда  
(Полновский участок)

Показатели	Площадь, га	%
1	2	3
1. Общая площадь земель лесного фонда	4113,0	100
2. Лесные земли - всего	3635,9	88,4
2.1. Покрытые лесной растительностью, всего	3627,9	88,2
2.1.1. В том числе лесные культуры	235,0	5,7
2.2. Не покрытые лесной растительностью, всего	8	0,2
в том числе: несомкнувшиеся лесные культуры	6,5	0,2
лесные питомники, плантации		
редины естественные		
фонд лесовосстановления, всего	1,5	0,0
в том числе: гари		
погибшие древостой	1,5	0,0
вырубки		0,0
прогалины, пустыри		0,0
3. Нелесные земли, всего	477,1	11,6
в том числе:		





180534, Псковская область,  
Псковский район,  
СП Середкинская волость,  
д. Спасовщина,  
ул. Лесная, д.1, стр.1  
info@oskoinvest.com  
oskoinvest.com

180534, Russia, Pskov region,  
Pskov district,  
SP Seredkinskaya volost,  
Spasovshchina village,  
Lesnaya str., house 1/building 1  
info@oskoinvest.com  
oskoinvest.com

ИНН 7814213794  
КПП 602701001  
ОГРН 1157847144949

Показатели	Площадь, га	%
1	2	3
пашни		
сенокосы	2,7	0,1
пастбища, луга		
воды	11,9	0,3
дороги, просеки	22,7	0,6
усадыбы и пр.	0,3	0,0
болота	434,3	10,6
пески		
прочие земли	5,2	0,1

Таблица 3

Распределение площади лесных участков по видам целевого назначения, га

Целевое назначение лесов	Участки			
	7-2021	10-2021	8-2021	9-2021
Защитные леса, всего	13883,4	1069,4	4137,5	1617,1
Леса ООПТ				
Леса, расположенные в водоохраных зонах	1591,1	179,8	565,2	151,1
Леса, выполняющие функции защиты природных и иных объектов, всего	993,1	889,6	3572,3	1466,0
Защитные полосы лесов, расположенные вдоль дорог	856,1	81,2	754,3	187,0
Зеленые зоны	82,0	750,4	2818,0	1279,0
Лесопарковые зоны	55,0	58,0		
Леса, расположенные в пустынных, полупустынных, лесостепных, лесотундровых зонах, степях, горах;	11299,2			
Эксплуатационные леса	15692,6	2296,6	8355,8	2495,9

Таблица 4

Средняя таксационная характеристика лесных насаждений

Участок	Площадь, га	Возраст	Бонитет	Полнота	Запас п.л.р.	Запас сп. и пер.	Прирост	Состав
Договор аренды № 7-2021	27415,8	66	2,9	0,7	187	245	2,8	6С1Е2Б1Ос+Олс,Олч
Договор аренды № 10-2021	3288,4	69	2,5	0,7	209	249	3,0	3Б2Ос1Олч3С1Е+Олс
Договор аренды № 8-2021	12327,9	81	2,4	0,8	285	332	3,5	4С3Е2Б1Ос+ Олс, Олч
Договор аренды № 9-2021	3627,0	71	2,2	0,7	213	267	3,0	3Б2Ос1Олч3С1Е+Олс



180534, Псковская область,  
Псковский район,  
СП Середкинская волость,  
д. Спасовщина,  
ул. Лесная, д. 1, стр. 1  
info@oskoinvest.com  
oskoinvest.com

180534, Russia, Pskov region,  
Pskov district,  
SP Seredkinskaya volost,  
Spasovshchina village,  
Lesnaya str., house 1/building 1  
info@oskoinvest.com  
oskoinvest.com

ИНН 7814213794  
КПП 602701001  
ОГРН 1157847144949

### 3.3. Описание природных условий

Псковская область расположена в северо-западной части России и входит в состав Северо-Западного федерального округа.

Рельеф. Псковская область расположена на северо-западе Восточно-Европейской (Русской) равнины. Рельеф преимущественно низменно-холмистый (средняя высота — 110 м над уровнем моря) с тремя явно выделяющимися возвышенностями: Лужская возвышенность на севере области с максимальной высотой 204 м (гора Кочербуж), Судомская возвышенность в средней части с высшей точкой 293 м (гора Судомы) и Бежаницкая возвышенность на юге с максимальной высотой всей области — 339 м (Лобновский массив, в том числе Липницкая (339,1 м) и собственно гора Лобно высотой 337,9 м).

На западе в Печорском районе находятся восточные склоны возвышенности Хаанья (заходящей с территории Эстонии и Латвии), а на юго-востоке — западные склоны Валдайской возвышенности на границе с Тверской областью, переходящее в Усмынское поднятие. На юге на границе с Белоруссией расположены северные участки Невельско-Городокской возвышенности. Между ней и Бежаницкой находится Вязевская возвышенность с высотой до 264 м, переходящая на юг в Невельское поднятие (до 201 м), на запад — в Себежские гряды (до 202—213 м), на восток — в Великолукские гряды (включая Воробьевы горы, 160—210 м).

Минимальная высота области — урез Псковско-Чудского озера — составляет 30 м над уровнем моря. В западной части региона находится Псковская низменность, по которой течёт река Великая, а на востоке — Приильменская низменность, по которой течёт вторая главная водная артерия области — река Ловать. На севере между Лужской и Судомской возвышенностями находится Хиловская низина, а в средней части области (между Судомской и Бежаницкой возвышенностями) — Соротская низина. На крайнем севере находится Плюсско-Лужская низменность.

Около 38 % территории области составляют леса (20 685 км<sup>2</sup>, в том числе 12 135 км<sup>2</sup> занимают лиственные леса, 8550 км<sup>2</sup> — хвойные леса). Около 6 % — водоёмы (3130 км<sup>2</sup>). Около 10 % — болота (вместе с заболоченными территориями — 16 % или до 8500 км<sup>2</sup>).

Полезные ископаемые. Из природных ресурсов Псковской области наибольшую ценность представляют запасы известняков, песчано-гравийного материала, доломитов, мергелей, гипса, тугоплавкие и легкоплавкие глины, формовочные пески, сырьё для производства минеральных красителей, сапропель и лечебные грязи, подземные минеральные воды.

Одно из главных богатств - леса, занимающие более трети территории области. Общие запасы древесины на 1 января 2005 года составляли 331,2 млн.куб.метров. На хвойные породы приходится 45 % земель лесного фонда, березы занимают 34,5 % земель. Расчетная годовая лесосека по рубкам главного пользования составляет 3,5 млн.куб.м. Реально осваивается около 30 %.

Псковская область относится к числу наиболее богатых торфом среди регионов европейской части Российской Федерации. Торфяной фонд области состоит из 329 месторождений с запасами 563,5 млн.тонн (в пересчете на 40 % влажности сырья). Наиболее крупные запасы торфа сосредоточены в пределах Бежаницкого, Гдовского и Себежского районов.

Среди прочих наличных ресурсов следует остановить внимание на сырье для производства минеральных красителей; сапропеле, имеющем широкий спектр применения - от медицины до производства строительных материалов; лечебных грязях и глинах, уникальных по свойствам. Привлекательным представляется производство минеральных вод, как для наружного, так и для внутреннего лечения.

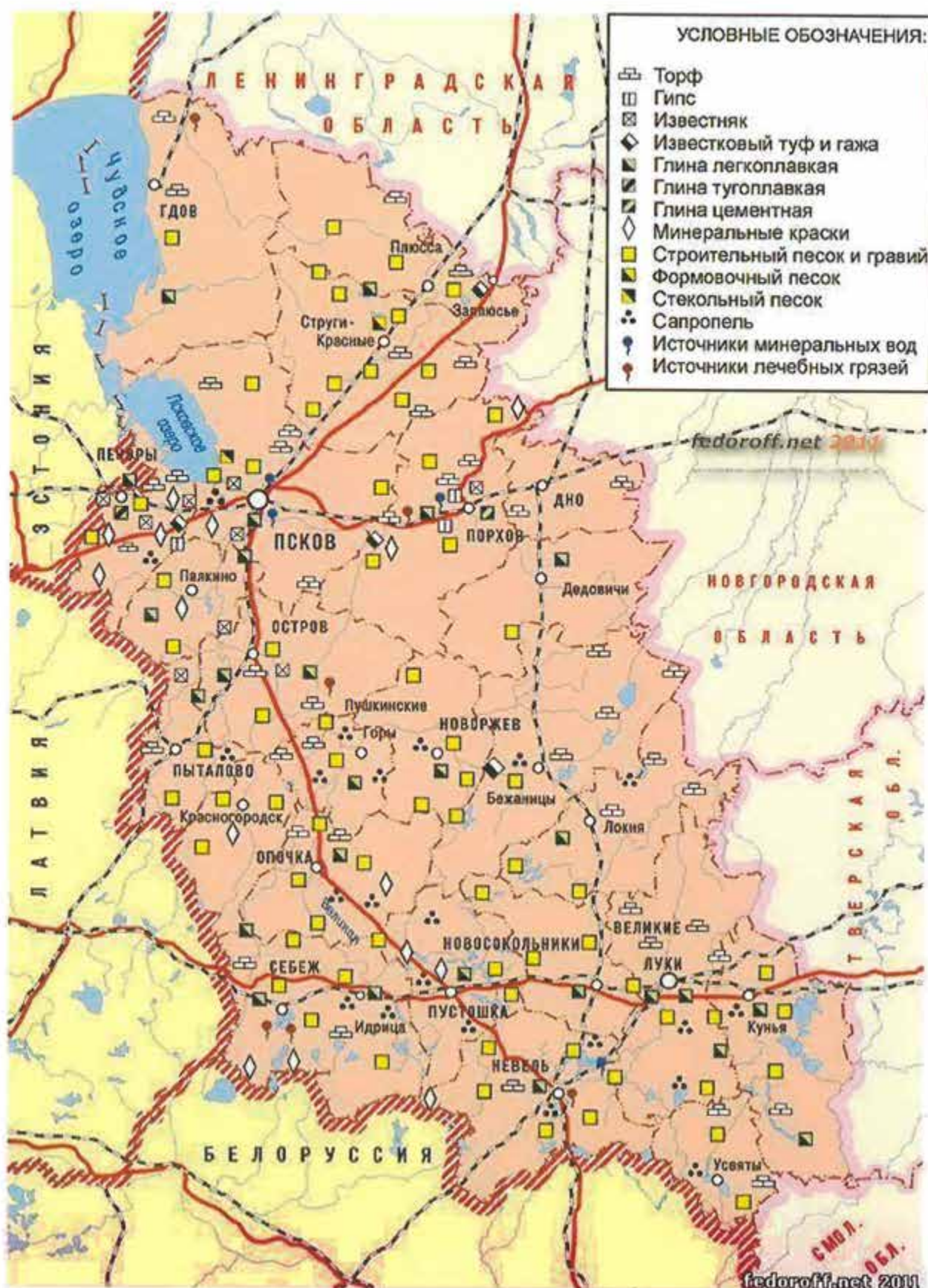


180534, Псковская область,  
Псковский район,  
СП Середкинская волость,  
д. Спасовщина,  
ул. Лесная, д.1, стр.1  
info@oskoinvest.com  
oskoinvest.com

180534, Russia, Pskov region,  
Pskov district,  
SP Seredkinskaya volost,  
Spasovshchina village,  
Lesnaya str., house 1/building 1  
info@oskoinvest.com  
oskoinvest.com

ИНН 7814213794  
КПП 602701001  
ОГРН 1157847144949

Восемь разведанных месторождений минеральных вод обладают балансовыми запасами  
свыше 5 млн. м3.



Кроме того, область богата не древесными ресурсами леса: грибами, ягодами (черника, брусника, клюква), лекарственным сырьем - традиционными экспортными товарами Псковщины. Причем расчеты показывают, что хозяйственный эффект только от сбора грибов с единицы площади выше, чем от выращивания древесины. Перспективна промысловая и спортивная охота в области: здесь, водится 21 вид диких зверей, среди которых имеются ценные пушные виды - бобр, куница, выдра, европейская норка. Возможна организация охотничьих туров.

Особая гордость и богатство Псковской области – это водные ресурсы. На территории более 3700 озер, самым крупным из которых является Псковско-Чудское озеро, площадь которого составляет 3521 кв. км. В озеро впадает свыше 30 рек и речек, вытекает р. Нарва. Больше всего озер в южной части области.

Климат. Псковская область характеризуется как умеренно-континентальный, влажный, смягченный сравнительной близостью Атлантического океана. Область расположена на границе зоны переходного климата — от морского к континентальному. Такое расположение обуславливает неустойчивый характер погоды во все сезоны года. На территории Псковской области хорошо заметны некоторые черты морского климата: влажное, умеренно теплое лето, сравнительно мягкая зима. Средняя годовая температура воздуха на территории области находится в интервале (+4,3) — (+4,8)°С. Средняя температура самого холодного месяца, января, составляет (-7) – (-10)°С, иногда морозы доходят до - 30°С, а в отдельные годы и до - 40° С. В июле (самом теплом месяце) средняя температура (+16) — (+18)°С, а максимальная достигает +32°С. В среднем по области в течение года насчитывается 178 дней с температурами выше +10°С. Продолжительность безморозного периода составляет от 125 до 150 дней в году. Причем на западе области, благодаря смягчающему влиянию Псковско-Чудского озера, безморозный период продолжительнее, чем на востоке. В отдельные годы зимой при преобладании на территории области антициклонических процессов, способствующих сильному выхолаживанию воздуха, или при частых затоках арктических масс воздуха средний минимум температуры бывает в два-три раза ниже обычного.

Распространение атмосферных осадков по территории области неравномерное. В среднем за год выпадает около 600 мм влаги. Однако на возвышенностях в год выпадает до 855 мм осадков, причем в большей степени увлажнены наветренные юго-западные, южные и западные склоны. На подветренных склонах, равнинах и побережье Псковско-Чудского озера количество осадков уменьшается до 643-681 мм (разница составляет около 170 мм в год). Большая часть осадков (примерно 556 мм) выпадает в теплый период года (апрель-октябрь).

Гидрография и гидрология. Особая гордость и богатство Псковской области – это водные ресурсы. На территории более 3700 озер, самым крупным из которых является Псковско-Чудское озеро, занимающее по величине (3558 км<sup>2</sup>) пятое место в Европе. Псковской области принадлежит около 59% акватории Псковско-Чудского озера, а остальная его часть относится к Эстонии.

Главные реки: Великая (430 км); Ловать (530 км, в том числе в области — 250 км); Плюсса (280 км, в том числе в области — 247 км); Исса, левый приток Великой, (174 км); Шелонь (248 км, в том числе в области — 171 км); Черёха, правый приток Великой, (145 км); Желча (107 км); Пскова, правый приток Великой, (102 км).

Большая часть озерного фонда области – 77,5% - представлена небольшими водоемами площадью до 0,1 кв.км. Относительно крупных озер, площадью от 11,3 до 51,3 кв. км, насчитывается 12. Основная масса малых озер сосредоточена в южных районах.

Вторым по величине является озеро Двинь-Велинское - 52,5 кв. км на юго-востоке области. Это двойное озеро, состоящее из двух плесов-озер, - Двинь и Велинское.

Третье – Жижицкое озеро - 31,6 кв. км.



180534, Псковская область,  
Псковский район,  
СП Середкинская волость,  
д. Спасовщина,  
ул. Лесная, д.1, стр.1  
info@oskoinvest.com  
oskoinvest.com

180534, Russia, Pskov region,  
Pskov district,  
SP Seredkinskaya volost,  
Spasovshchina village,  
Lesnaya str., house 1/building 1  
info@oskoinvest.com  
oskoinvest.com

ИНН 7814213794  
КПП 602701001  
ОГРН 1157847144949

Все реки Псковской области относятся к бассейну Балтийского моря. На территории области они распределяются между тремя озерно-речными бассейнами: Псковско-Чудско-Нарвским, Ильмень-Волховским и Западно-Двинским.

Водные объекты в границах аренд предприятия указаны в таблице 5.

Таблица 5

Характеристика водных объектов в границах управляемых участков

Наименование объекта	Особенности режима охраны объекта
<b>Участковое лесничество: Палкинское</b>	
<b>Озёра</b>	В соответствии с Водным кодексом Российской Федерации
Белая Струга	
Островное	
Могильное	
Клюквенное	
Лютое	
Гнилое	
Среднее	
<b>Реки</b>	
Кудеб	200 м
Великая	200 м
Смолинка	100 м
Опочна	100 м
Белуша	100 м
Вяда	200 м
Зарезница	100 м
Лютница	50 м
Глубоченка	100 м
Аченка	50 м
Ворожа	100 м
Варавина	100 м
Ялыч	100 м
<b>Ручьи</b>	
Черный	50 м
Крутой	50 м
<b>Участковое лесничество: Партизанское</b>	
<b>Реки</b>	
Лача	100 м
Дубенка	100 м
Крапивинка	100 м
Тороховка	100 м
<b>Участковое лесничество: Палкинское</b>	
<b>Озёра</b>	В соответствии с Водным кодексом Российской Федерации
Бобровское	
Кучинское	
Стехновское	
Гагулинское	
<b>Реки</b>	
Кудеб	200 м
Пиуза	200 м

Наименование объекта	Особенности режима охраны объекта
Педедзе	200 м
Вруда	100 м
Лидва	100 м
Виргулица	100 м
Обдех	100 м
Белка	100 м
Пачковка	100 м
Митковка	100 м
Коломенка	100 м
Глубоченка	100 м
Месгушка	100 м
Булова	50 м
<b>Ручьи</b>	
Черный	50 м
Морозовка	50 м
Веревковский	50 м
Участковое лесничество: Полновское	
<b>Реки</b>	
Лача	100 м
Дубенка	100 м
Крапивинка	100 м
Тороховка	100 м

**Почвы.** Расположение территории Псковской области в подзонах южной тайги и подтайги, особенности неоднородности рельефа ее поверхности, относительное разнообразие механического состава почвообразующих (материнских) пород и микроклиматические различия обусловили формирование в пределах ее площади достаточно сложной и мозаичной структуры почвенного покрова. Следует отметить, что формирование этого почвенного покрова началось после окончательной деградации последнего плейстоценового (валдайского) ледникового покрова и осуществлялось во временном промежутке последних 10-12 тыс. лет, то есть с конца плейстоцена и до настоящего времени. Зональными типами почв Псковской области являются подзолистые, дерново-подзолистые, дерново-карбонатные, дерново-глеевые, болотно-подзолистые, болотные и пойменные почвы. К азональным почвам области относятся буро-подзолистые почвы, или поддубицы. Подзолистые почвы занимают около 12% площади области. Дерново-подзолистые почвы наиболее широко распространены в Псковской области и занимают около 30% ее площади. Болотные почвы, при обилии в области болот (более 2600 болотных массивов), достаточно широко распространены и занимают около 25% от площади всей территории области.

**Растительный покров.** На территории области насчитывается около 1 300 видов цветковых растений, голосеменных - 4 вида, папоротников — 21 вид, хвощей - 7 видов, грибов — 80 видов, 186 видов лишайников.

Господствующим типом естественной растительности являются леса. В настоящее время ими занято более 30% территории - 1,8 млн. га. Основными лесобразующими породами являются ель обыкновенная и сосна обыкновенная, в меньшей степени - береза, осина, ольха серая и черная.

Псковская область расположена в природных зонах тайги и смешанных лесов.



180534, Псковская область,  
Псковский район,  
СП Середкинская волость,  
д. Спасовщина,  
ул. Лесная, д.1, стр.1  
info@oskoinvest.com  
oskoinvest.com

180534, Russia, Pskov region,  
Pskov district,  
SP Seredkinskaya volost,  
Spasovshchina village,  
Lesnaya str., house 1/building 1  
info@oskoinvest.com  
oskoinvest.com

ИНН 7814213794  
КПП 602701001  
ОГРН 1157847144949

На севере располагается подзона южной тайги, а центральная и южная части области находятся в пределах зоны смешанных лесов.

Лесами занято более 30% территории Псковской области - 1,8 млн. га. Основными лесообразующими породами являются ель обыкновенная и сосна обыкновенная, в меньшей степени - береза, осина, ольха серая и черная.

Распределение лесов неравномерно. Наибольшее их количество сосредоточено в северной и южной частях области. Так, в Плюсском районе леса занимают 65%, в Себежском и Гдовском - 58%, Пустошкинском и Стругокрасненском - 54%, Усвятском - 47%, Невельском - 44%.

В средней части области лесистость низкая: в Палкинском районе - 25%, Островском и Бежаницком - 20%, Пушкиногорском - 18%, Пыталовском - 17%.

Леса по своему назначению и режиму пользования отнесены к I и II группам.

В I группу входят леса, имеющие природоохранное значение. Они занимают 534,7 тыс. га или 22%. В них заготовки проводятся, в основном, выборочными рубками (санитарными и ухода).

Леса II группы занимают 78% площади, имеют эксплуатационное значение. В этих лесах размер рубки ограничивается величиной прироста лема (расчетной лесосекой).

Общая площадь хвойных лесов области 855,0 тыс. га. Твердолиственные леса занимают площадь 5,5 тыс. га. Наибольшую площадь занимают мягколиственные леса, 1208 тыс. га.

В составе флоры области представлены виды, различные по своему происхождению, географическому распространению, а также по времени и путям миграции на данную территорию.

Из флористических элементов, составляющих ядро флоры области, господствующее положение, как по числу, так и фитоценологической роли занимают различные таежные и подтаежные элементы. Им сопутствуют также виды, относящиеся к средневропейским неморальным и восточноевропейским умеренным лесным элементам.

В целом флора области относится к флорам бореально-умеренного типа. В составе флоры насчитывается 1306 видов высших споровых и покрытосеменных растений, 185 видов мхов, около 800 видов водорослей и 177 видов лишайников.

Наибольшее число видов флоры области свойственно лесным и луговым типам местообитаний.

В лесах произрастает около 350 видов растений. Среди них типичны таежные виды: линнея северная, майник двулистный, кислица обыкновенная, седмичник европейский.

В сосновых лесах встречаются настоящие боровые виды: гвоздика песчаная, букашник горный, прострел луговой, калерия сизая. К сосновым борам приурочены виды, являющиеся в основных своих ареалах лесостепными, степными и полупустынными: цмин песчаный, горошек тонколиственный, смолевка днепровская, смолевка зеленоцветковая.

Из видов, генетически и географически связанных с широколиственными лесами, в состав флоры вошли дуб черешчатый, клен остролистный, вяз гладкий, вяз шершавый, липа мелколистная, барбарис обыкновенный, лунник многолетний, колокольчик широколистный, печеночница благородная, наперстянка крупноцветковая.

Луга занимают примерно 13% площади области. В южных районах они распространены шире, чем в северных.

Луговых растений во флоре области 300 видов. Они растут на пойменных лугах низкого, среднего и высокого уровней, а также на вторичных водораздельных лугах.

Под болотами и заболоченными землями находится около 17% площади области. Растения болот, травянистых и травянисто-кустарниковых топей представлены 90 видами.

На территории области произрастают 112 видов водных и прибрежно-водных растений.

Список охраняемых видов растений области можно подразделить на 2 группы:



Первая группа - исключительно редкие виды.

Встречаются в области в одном-трех местах - 42 вида.

Например, лук медвежий (черемша), костенец постенный, костенец волосовидный, вудсия северная, хвощ пестрый, наяда гибкая, неяда морская и др.

Вторая группа - широко распространенные виды растений.

Встречаются почти во всех районах области в значительном количестве, но интенсивная их заготовка и изменение среды обитания приводит к резкому уменьшению их численности - 41 вид.

К этой группе относятся: плаун булавовидный, ландыш майский, любка двулистная, пальчатокоренник Фукса, пальчатокоренник пятнистый, гвоздика песчаная, гвоздика пышная, купальница европейская и другие виды.

В долине рек Обдех и Смолка, на увлажненных лугах, по склонам долины, у выходов карбонатных пород наиболее полно представлено семейство орхидные.

Фауна и животный мир. Современный состав фауны Псковской области определяется историческими, физико-географическими и антропогенными факторами.

Разнообразие условий обитания: хвойные и смешанные леса, болота, многочисленные озера и реки, пойменные и суходольные луга – обусловили и разнообразие животного мира.

В области насчитывается 372 вида позвоночных, из которых 334 вида наземных и 42 вида водных животных.

Среди наземных позвоночных наиболее многочисленны птицы - около 261 видов, из которых более половины перелетные. Большинство птиц обитает в лесах: куриные - тетерева, глухари, рябчики; хищные - ястребы, совы; певчие - дрозды, славки, корольки, пеночки и др.

В полях и лугах держатся жаворонки, овсянки, куропатки; по берегам водоемов - утки, кулики, чайки; на болотах - журавли, цапли, выи, кулики. Вблизи человеческого жилья, в садах, парках, рощах селятся грачи, галки, синицы, стрижи, голуби, ласточки, скворцы.

Большинство птиц, обитающих на территории области, являются редкими, охраняемыми видами (черный аист, скопа, орлан-белохвост, змея, осоед).

Млекопитающие насчитывают 57 видов, объединяются в десять отрядов. Около 40% из них – грызуны.

Хищные животные включают 12 видов: волк, бурый медведь, рыжая лисица, хорек, выдра, рысь и др. В последние десятилетия здесь успешно акклиматизировались такие ценные пушные животные, как речной бобр, енотовидная собака, ондатра.

В реках и озерах обитает 42 вида рыб, из них около половины имеет важное промысловое значение: чудский сиг, снеток, ряпушка, лещ, судак, налим, щука, язь, карась, линь и др. В реках с чистой проточной водой водятся форель и хариус.

В Псковской области встречается 10 видов земноводных - лягушки, жабы, чесночницы, жерлянки, тритоны. Из них такие виды, как гребенчатый тритон и жерлянка, являются редкими.

Пресмыкающиеся на территории области представлены лишь 6-ю видами. Это - ящерицы прыткая и живородящая, веретеница (медяница), уж обыкновенный, медянка, гадюка обыкновенная. Список основных видов животных, отнесенных к объектам охоты на арендованной лесной территории

1. Барсук (*Meles meles*). Живет в разнообразных лесных и кустарниковых угодьях. Придерживается сухих, хорошо дренированных участков по склонам холмов, лесных оврагов, как правило, вблизи водоёмов или болотистых низин, где богаче кормовая база. Добывается изредка, главным образом, ради жира, применяемого в народной медицине.

2. Белка обыкновенная (*Sciurus vulgaris*). Обитает в различных лесах. Отдает предпочтение старым многоярусным участкам елового или смешанного леса с дуплистыми деревьями. Гайно обычно располагает вблизи опушек леса или у просек. Положительным



180534, Псковская область,  
Псковский район,  
СП Середкинская волость,  
д. Спасовщина,  
ул. Лесная, д.1, стр.1  
info@oskoinvest.com  
oskoinvest.com

180534, Russia, Pskov region,  
Pskov district,  
SP Seredkinskaya volost,  
Spasovshchina village,  
Lesnaya str., house 1/building 1  
info@oskoinvest.com  
oskoinvest.com

ИНН 7814213794  
КПП 602701001  
ОГРН 1157847144949

фактором является мозаичность территории обитания, сочетание разнообразных лесных биотопов на сравнительно небольших площадях.

3. Глухарь (*Tetrao urogallus*). Держится преимущественно в высокоствольных сосновых, а также в смешанных лесах. Любит моховые болота в лесу. К наиболее оптимальным участкам для токования относятся высокорослые сосновые насаждения, лишенные подлеска и с невыраженным травянистым ярусом или вовсе без него. Популярный объект охоты.

4. Заяц-беляк (*Lepus timidus*). Местообитания разнообразны, наиболее привлекательны еловые леса с низкой полнотой, чередующиеся с лугами, сельхозугодьям, речными долинами, участками зарастающих гарей и вырубок. Популярный объект охоты.

5. Кабан (*Sus scrofa*). Местообитания разнообразны. Наиболее привлекательны заболоченные ольшанники, густые прибрежные заросли кустарников и тростников, опушки леса. Популярный объект охоты.

6. Лисица (*Vulpes vulpes*). Отдаёт предпочтение районам, где имеются отдельные перелески, холмы, овраги.

7. Лось (*Alces alces*). Местообитания разнообразны. Круглый год животные предпочитают кормиться в молодняках, где обилие и кормовые свойства растений наиболее высоки. С наступлением зимы глубокий снеговой покров вынуждает животных покидать наиболее кормные участки по вырубкам и гарям и перемещаться вглубь лесных массивов, с менее кормными угодьями, но с более доступными кормами. Летом большое значение для лосей имеет наличие болот, тихих рек и озёр, где они кормятся водной растительностью и спасаются от жары. Зимой для лося необходимы смешанные и хвойные леса с густым подлеском. Является основным объектом охоты.

8. Олень благородный (*Cervus elaphus*). Отдает предпочтение разреженным участкам, богатым подростом лиственных деревьев, кустарниками и травянистой растительностью, с лужайками и полянами. Особенно удобна для жизни оленей местность, отличающаяся большой мозаичностью стадий.

9. Рябчик (*Bonasa bonasia*). Типичный биотоп рябчика – сырые ельники, смешанные леса с обилием валежника, пересечённым рельефом, сетью ручьёв, оврагов, наличием полей. Разреженных берёзовых и сосновых насаждений рябчики избегают, несмотря на то что эти породы деревьев обеспечивают им основной корм в зимний период. Многочисленен. Популярный объект охоты.

10. Тетерев (*Lyrurus tetrix*). Селится там, где лесные массивы сочетаются с открытыми пространствами: в перелесках, редколесьях, по краям болот, пойменных лугов или сельскохозяйственных угодий. Предпочитает сырые берёзовые леса. Может встречаться на обширных вырубках или гарях. Токует, как правило, на открытых пространствах.

### 3.4. Социально-экономические условия

Управляемые лесные участки находятся в 2 районах Псковской области.

Гдовский район. Территория района площадью 3391 км<sup>2</sup> расположена на севере Псковской области.

Район граничит на юге с Псковским районом, на востоке — с Плосским и Струго-Красненским районами, на севере — с Ленинградской областью. С запада на протяжении около 100 километров территория района омывается водами Чудского озера, по которому проходит граница с Эстонией.

Основные реки — Желча, Гдовка, Плюсса, Черма.

Гдовский район включает 8 муниципальных образований: 1 городское и 7 сельских поселений (волостей).



180534, Псковская область,  
Псковский район,  
СП Середкинская волость,  
д. Спасовщина,  
ул. Лесная, д.1, стр.1  
info@oskoinvest.com  
oskoinvest.com

180534, Russia, Pskov region,  
Pskov district,  
SP Seredkinskaya volost,  
Spasovshchina village,  
Lesnaya str., house 1/building 1  
info@oskoinvest.com  
oskoinvest.com

ИНН 7814213794  
КПП 602701001  
ОГРН 1157847144949

Основу промышленности района составляют предприятия, специализирующиеся на переработке и производстве продуктов питания, а также рыбодобывающей, лесной и перерабатывающей отраслей.

Основные структурообразующие предприятия района:

ЗАО «Гдовский молочный завод» - производство цельномолочной продукции, конфет, хлеба и хлебобулочных изделий

ЗАО «Гдовский рыбозавод» - вылов рыбы, производство продуктов из рыбы

СП ООО «ГриКо» - производство рыбы мороженой, филе судака и окуня

ООО «Балко» - лесозаготовка, переработка древесины и производство пиломатериалов

ООО «Бриг» - лесозаготовка, переработка древесины и производство пиломатериалов

ЧП Гасанов Б.Г. - лесозаготовка, переработка древесины, производство пиломатериалов.

Сельское хозяйство

Основные тенденции развития сельскохозяйственного производства района – животноводство, растениеводство, производство продукции аквакультуры и рыбодобыча. Каждое направление имеет свой приоритет: в растениеводстве – картофелеводческое, в животноводстве – мясомолочное.

В районе функционируют 10 сельскохозяйственных предприятий, в т.ч. 3 КФХ. Валовое производство по всем видам отраслевой продукции имеет тенденцию прироста.

Производство продукции растениеводства в коллективных хозяйствах нацелено на самообеспечение кормовой базы, а крестьянско-фермерские хозяйства занимаются выращиванием картофеля, овощей, продукция теплиц. 1 предприятие – рыбодобывающее и 3 – производство продукции аквакультуры, в т.ч. 1 прудовое.

2 сельхозпредприятия имеют молочное направление.

Основные производители сельскохозяйственного производства и их направления:

- ООО «Добручи-2» - племенное молочное хозяйство
- ООО «Коммунар» - мясомолочное направление
- ООО «Ветвеник» - производство продукции аквакультуры
- ЗАО «Ветвеник» - рыбодобыча
- ООО «Северная рыба» - производство продукции аквакультуры
- ООО «Форелевое хозяйство» - производство продукции аквакультуры
- ООО «Чистые пруды» - прудовое хозяйство
- КФХ «Прометей» - выращивание продукции растениеводства, мясное скотоводство
- ИП Помярляну Е.Б. – парниковое хозяйство
- ИП Цанго В.Е. – овцеводство, продукция растениеводства

Протяженность автомобильных дорог общего пользования регионального значения - 365,4 км. Протяженность автомобильных дорог общего пользования местного значения - 418,2 км из них: Протяженность автомобильных дорог в поселениях - 418,2 км, в т.ч. с твердым покрытием - 115,6 км. Протяженность автомобильных дорог муниципального района - 30,5 км в т.ч. с твердым покрытием - 30,5 км.

Количество населенных пунктов, не обеспеченных круглогодичной связью по автомобильным дорогам с твердым покрытием – 43.

Количество автовокзалов - нет

Количество автостанций - 1 (г. Гдов)

Количество автопавильонов - 57

Количество автотранспортных предприятий, предоставляющих услуги по перевозке пассажиров - 1 + 3 ИП

Количество пунктов пропуска - 1 (не функционирует), в том числе международных - 1

Печорский район. Район граничит на востоке с Псковским и Палкинским районами Псковской области, на западе — с Эстонией и Латвией, на севере примыкает к Псковскому

озеру. К территории района относится анклав Дубки. В состав района входит остров Колпина — крупнейший остров акватории Псковского озера и всего Чудско-Псковского озёрного комплекса. Площадь острова составляет 11,02 км<sup>2</sup>.

В составе Печорского района 7 муниципальных образований: 1 городское поселение и 6 сельских поселений (волостей).

Ведущими отраслями промышленности в районе являются производство строительных материалов, лёгкая, пищевая, деревообрабатывающая. Основные предприятия: керамический завод ООО «Евро-Керамика Печоры» (напольная и облицовочная плитка, кислотоупорная тротуарная черепица, тугоплавкая глина), ОАО «Новоизборский комбинат нерудных материалов» (известковая мука и щебень), ООО «Габел» (древесина), ООО «Межхозяйственный лесхоз Печорский», ООО Кондитерская фабрика «Надежда» и другие.

Земли сельскохозяйственного назначения на 1 ноября 2020 года составляют 61,822 тыс. га, в том числе сельскохозяйственные угодья — 37,178 тыс. га, из которых пашня 24,544 тыс. га, залежь 1,685 тыс. га, сенокосы 6,025 тыс. га, пастбища 4,788 тыс. га. Кормовые культуры занимают более 40 % всех посевных площадей. Печорский район занимает первое место в области по посадкам картофеля. Основная отрасль в сельском хозяйстве — это молочное животноводство: общее количество поголовья крупного рогатого скота в 4 крупнейших хозяйствах составляет на 1 декабря 2020 года 1778 голов, из них дойное стадо 927 голов. Мелкий рогатый скот представлен овцеводством (7 хозяйств) – 333 голов и козоводством (3 хозяйства) – 24 головы. Помимо этого, в личных подсобных хозяйствах района содержится более 780 голов мелкого рогатого скота. Поголовье птиц составляет на 1 декабря 2020 года более 4000 голов, в том числе в КФХ «Страусиная ферма» 100 голов. 3 хозяйства занимаются аква-культурой, где выращивают преимущественно форель

### 3.5. Экосистемные услуги, которые могут способствовать усилению или дифференциации местной экономики

Экосистемные услуги представляют собой множество выгод, которыми природа наделяет общество. В границах управляемых участков могут способствовать усилению или дифференциации местной экономики следующие экосистемные услуги.

Таблица 6  
Экосистемные услуги, которые могут способствовать усилению или дифференциации местной экономики в границах управляемых участков

Категория	Определение	Услуги
Производственные (обеспечивающие)	Производство природными системами биомассы, которая изымается человеком из природы и используется для различных нужд.	<ol style="list-style-type: none"> <li>1. Продукция древесины.               <ol style="list-style-type: none"> <li>1.1. Строительный материал.</li> <li>1.2. Дрова.</li> <li>1.3. Материал для изготовления мебели, различных изделий, в том числе, народного промысла (лоза, каповая древесина, «мраморная» древесина).</li> </ol> </li> <li>2. Недревесная продукция леса.               <ol style="list-style-type: none"> <li>2.1. Грибы.</li> <li>2.2. Ягоды (черника, земляника, брусника, малина, клюква).</li> <li>2.3. Орехи (лещина).</li> <li>2.4. Лекарственные растения.</li> <li>2.5. Лекарственные грибы (чага).</li> <li>2.6. Сырье для травяных чаев.</li> <li>2.7. Кора.</li> <li>2.8. Лыко.</li> </ol> </li> </ol>

		<p>2.9. Веточный корм. 2.10. Березовый сок. 2.11. Декоративные растения. 3. Рыба. 4. Охотничья продукция. 5. Продукция меда на природных территориях.</p>
Средообразующие (регулирующие)	Формирование и поддержание условий среды, благоприятных для жизни человека и развития экономики.	<p>1. Услуги по регулированию климата и атмосферы. 1.1. Биогеохимическая регуляция климата: хранение запасов углерода и регуляция потоков парниковых газов. 1.2. Биогеофизическая регуляция климата: снижение силы ветра и ущерба от ураганов; регуляция потоков влаги между поверхностью и атмосферой. 1.3. Очистка воздуха растительностью (поглощение загрязнений и пылеосаждение). 2. Услуги по регулированию гидросферы. 2.1. Водоохранные и водорегулирующие услуги: регуляция стока воды, снижение интенсивности и ущерба от наводнений. 2.2. Обеспечение качества воды («биогеохимические барьеры» растительности и почв на пути миграции загрязнителей). 3. Услуги по формированию и защите почв 3.1. Защита почв от эрозии. 3.2. Формирование биопродуктивности почв. 3.3. Самоочищение почв от загрязнений. 4. Услуги по регулированию биологических процессов 4.1. Регуляция численности живых организмов, имеющих важное экономическое значение: охотничьих видов, вредителей сельского хозяйства, вредителей леса, опылителей. 4.2. Регуляция численности живых организмов, имеющих важное медико-биологическое. 5. Услуги по уменьшению интенсивности экстремальных природных явлений и сокращению ущерба от них.</p>
Культурные.	Полезная для человека информация и другие нематериальные блага, формирование природных условий для отдыха людей.	<p>1. Формирование благоприятной среды для духовных практик (молитв, медитации). 2. Формирование среды для восстановления эмоционального фона и снятия стресса. 2.1. Для ежедневного отдыха рядом с домом. 2.2. Для воскресного отдыха, пикников, любительской рыбалки, сбора грибов и ягод. 2.3. Для отдыха в период ежегодного отпуска, каникул и т.д. 3. Формирование среды для познавательной активности (наблюдение и фотографирование птиц, определение растений, сбор зоологических и ботанических коллекций, познавательный туризм).</p>

### 3.6. Краткое описание прилегающих земельных участков

Управляемые лесные участки находятся в 2 района Псковской области.

Гдовские участки на севере граничат с Ленинградской областью. В округе граничат с арендаторами ООО «Бриг», ООО «Бизнес Эпоха», ИП Темирбулатов А. А., ООО «Мешлес»,

ООО Псковфоринвест», ООО «РусТимберПсков», ООО "Псковская лесопромышленная компания", ООО «Форестер», ООО «Балко».

Охотопользование в границах осуществляет Псковское областное общество охотников и рыболовов. Соседствуют охотопользования Бельковка, Сапсан ПСК, ГЛЮХ-1.

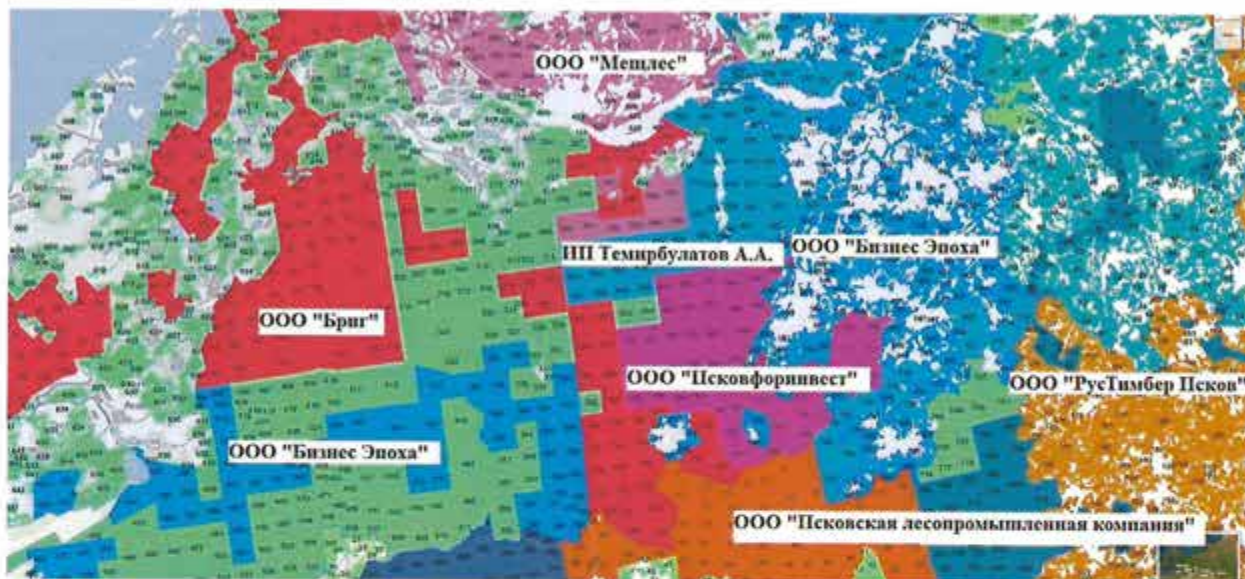


Рис. 3. Карта-схема прилегающих арендаторов.



Рис. 4. Карта-схема охотхозяйств.

Печорские участки на севере ограничены долиной реки Клязьма. На северо-востоке находится аренда ООО «Межхозяйственный лесхоз Печорский». Расположение арендованных кварталов в границах управляемого участка носит мозаичный характер и чередуется с кварталами, свободными от аренды, сельскохозяйственными угодьями. На юго-востоке участок граничит с лесными территориями, управляемыми ООО «Агрофирма «Качаново»

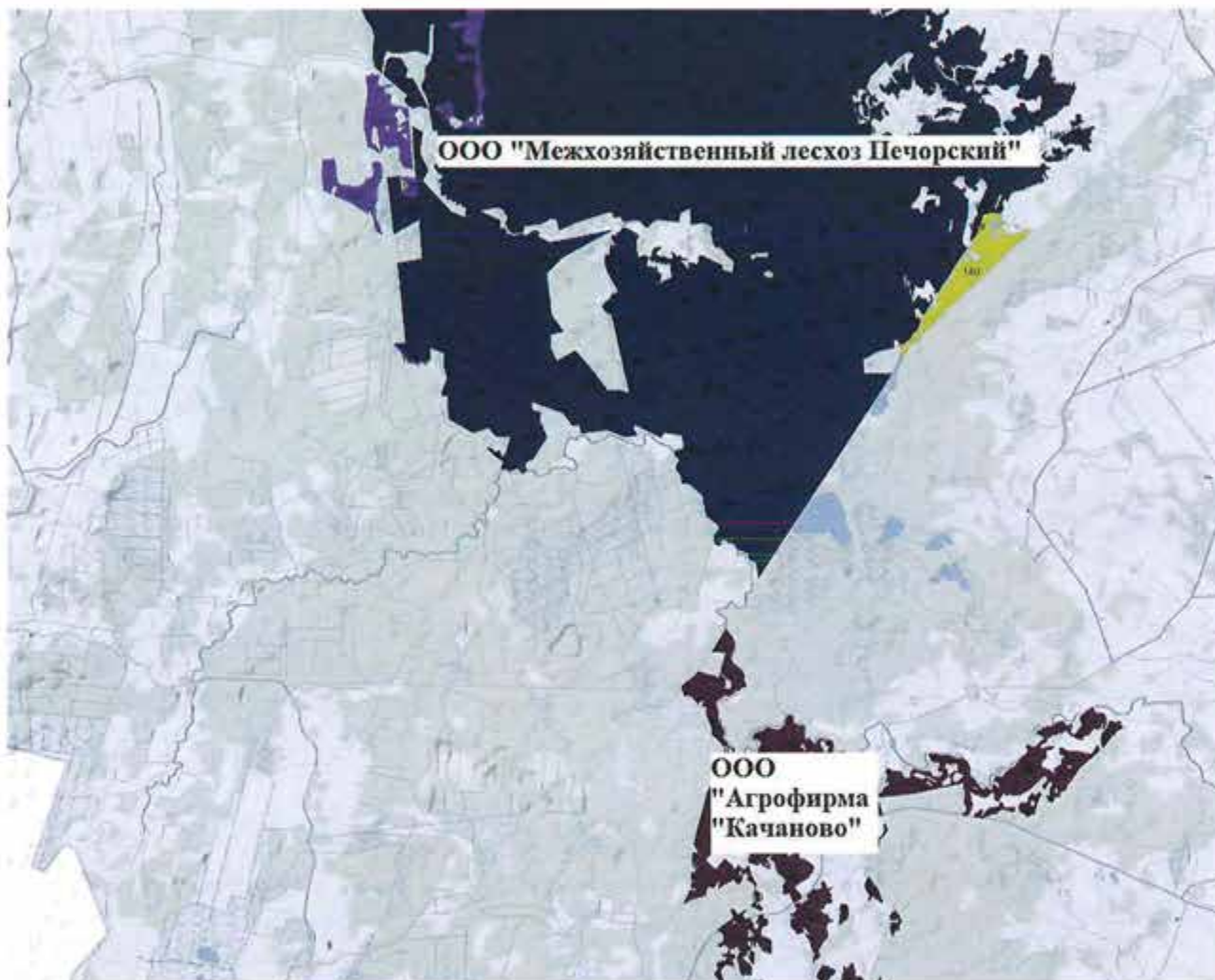


Рис. 5. Карта-схема прилегающих арендаторов.

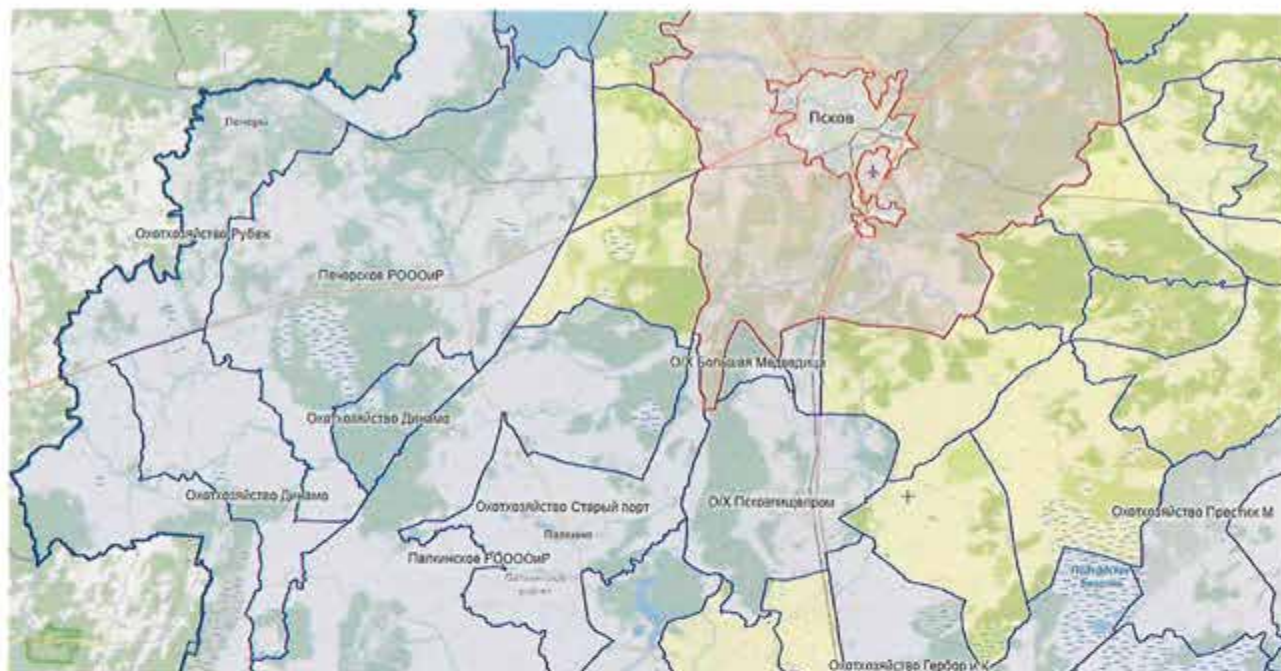


Рис. 6. Карта-схема охотхозяйств.

Охотопользование в границах Печерских участки осуществляют Охотопользователи Динамо, РОООиР.

Таблица 7

Обременения лесных участков

№	Описание участка	Основание	Возможные риски	Меры по предотвращению негативного воздействия

## 4. СОХРАНЕНИЕ ПРИРОДНЫХ ЦЕННОСТЕЙ

### 4.1. Имеющиеся ограничения в использовании лесов, предусмотренные лесным законодательством и утвержденными нормативными документами.

В границах аренды присутствуют следующие категории защитных лесов: леса, расположенные в водоохраных зонах; защитные полосы лесов, расположенные вдоль дорог; зеленые зоны; лесопарковые зоны; леса, имеющие научное или историческое значение. Информация о площадях различных категорий защитных лесов была приведена в таб.3.

Таблица 11

Ограничения лесопользования в защитных лесах

Виды особо защитных участков лесов	Ограничения использования лесов
1. Берегозащитные, почвозащитные участки лесов, расположенные вдоль водных объектов, склонов оврагов	Запрещается проведение сплошных рубок лесных насаждений, за исключением случаев, предусмотренных частью 5.1 статьи 21 Лесного кодекса; ведение сельского хозяйства, за исключением сенокосения и пчеловодства; строительство и эксплуатация объектов капитального строительства, за исключением линейных объектов и





180534, Псковская область,  
Псковский район,  
СП Середкинская волость,  
д. Спасовщина,  
ул. Лесная, д.1, стр.1  
info@oskoinvest.com  
oskoinvest.com

180534, Russia, Pskov region,  
Pskov district,  
SP Seredkinskaya volost,  
Spasovshchina village,  
Lesnaya str., house 1/building 1  
info@oskoinvest.com  
oskoinvest.com

ИНН 7814213794  
КПП 602701001  
ОГРН 1157847144949

Виды особо защитных участков лесов	Ограничения использования лесов
	<p>гидротехнических сооружений.</p> <p>Выборочные рубки допускаются только в целях вырубki погибших и поврежденных лесных насаждений (ст. 119 Лесного кодекса РФ).</p> <p>Запрещается осуществление деятельности, несовместимой с их целевым назначением и полезными функциями.</p> <p>Не допускается интродукция видов деревьев, кустарников, других лесных растений, которые не произрастают в естественных условиях в данном лесном районе.</p>
2. Опушки лесов, граничащие с безлесными пространствами	<p>Запрещается проведение сплошных рубок лесных насаждений, за исключением случаев, предусмотренных частью 5.1 статьи 21 Лесного кодекса; ведение сельского хозяйства, за исключением сенокосения и пчеловодства; строительство и эксплуатация объектов капитального строительства, за исключением линейных объектов и гидротехнических сооружений.</p> <p>Выборочные рубки допускаются только в целях вырубki погибших и поврежденных лесных насаждений (ст. 119 Лесного кодекса РФ).</p> <p>Запрещается осуществление деятельности, несовместимой с их целевым назначением и полезными функциями.</p> <p>Не допускается интродукция видов деревьев, кустарников, других лесных растений, которые не произрастают в естественных условиях в данном лесном районе.</p>
3. Объекты лесного семеноводства (плюсовые насаждения, лесосеменные плантации, постоянные лесосеменные участки, маточные плантации, архивы клонов плюсовых деревьев, испытательные культуры, популяционно-экологические культуры, географические культуры)	<p>Запрещается проведение сплошных рубок лесных насаждений, за исключением случаев, предусмотренных частью 5.1 статьи 21 Лесного кодекса; ведение сельского хозяйства, за исключением сенокосения и пчеловодства; строительство и эксплуатация объектов капитального строительства, за исключением линейных объектов и гидротехнических сооружений.</p> <p>Выборочные рубки допускаются только в целях вырубki погибших и поврежденных лесных насаждений (ст. 119 Лесного кодекса РФ).</p> <p>Запрещается осуществление деятельности, несовместимой с их целевым назначением и полезными функциями.</p> <p>Не допускается интродукция видов деревьев, кустарников, других лесных растений, которые не произрастают в естественных условиях в данном лесном районе.</p>
4. Заповедные лесные участки	<p>Запрещается проведение сплошных рубок лесных насаждений, за исключением случаев, предусмотренных частью 5.1 статьи 21 Лесного кодекса; ведение сельского хозяйства, за</p>



180534, Псковская область,  
Псковский район,  
СП Середкинская волость,  
д. Спасовщина,  
ул. Лесная, д.1, стр.1  
info@oskoinvest.com  
oskoinvest.com

180534, Russia, Pskov region,  
Pskov district,  
SP Seredkinskaya volost,  
Spasovshchina village,  
Lesnaya str., house 1/building 1  
info@oskoinvest.com  
oskoinvest.com

ИНН 7814213794  
КПП 602701001  
ОГРН 1157847144949

Виды особо защитных участков лесов	Ограничения использования лесов
	<p>исключением сенокосения и пчеловодства; строительство и эксплуатация объектов капитального строительства, за исключением линейных объектов и гидротехнических сооружений.</p> <p>Выборочные рубки допускаются только в целях вырубki погибших и поврежденных лесных насаждений (ст. 119 Лесного кодекса РФ).</p> <p>Запрещается осуществление деятельности, несовместимой с их целевым назначением и полезными функциями.</p> <p>Не допускается интродукция видов деревьев, кустарников, других лесных растений, которые не произрастают в естественных условиях в данном лесном районе.</p>
5. Участки лесов с наличием реликтовых и эндемичных растений	<p>Запрещается проведение сплошных рубок лесных насаждений, за исключением случаев, предусмотренных частью 5.1 статьи 21 Лесного кодекса; ведение сельского хозяйства, за исключением сенокосения и пчеловодства; строительство и эксплуатация объектов капитального строительства, за исключением линейных объектов и гидротехнических сооружений.</p> <p>Выборочные рубки допускаются только в целях вырубki погибших и поврежденных лесных насаждений (ст. 119 Лесного кодекса РФ).</p> <p>Запрещается осуществление деятельности, несовместимой с их целевым назначением и полезными функциями.</p> <p>Не допускается интродукция видов деревьев, кустарников, других лесных растений, которые не произрастают в естественных условиях в данном лесном районе.</p>
6. Места обитания редких и находящихся под угрозой исчезновения диких животных (Растения из Красной книги РФ и /или региональной Красной книги).	<p>Запрещается проведение сплошных рубок лесных насаждений, за исключением случаев, предусмотренных частью 5.1 статьи 21 Лесного кодекса; ведение сельского хозяйства, за исключением сенокосения и пчеловодства; строительство и эксплуатация объектов капитального строительства, за исключением линейных объектов и гидротехнических сооружений.</p> <p>Выборочные рубки допускаются только в целях вырубki погибших и поврежденных лесных насаждений (ст. 119 Лесного кодекса РФ).</p> <p>Запрещается осуществление деятельности, несовместимой с их целевым назначением и полезными функциями.</p> <p>Не допускается интродукция видов деревьев, кустарников, других лесных растений, которые не произрастают в естественных условиях в данном лесном районе.</p>
7. Другие особо защитные участки лесов:	



180534, Псковская область,  
Псковский район,  
СП Середкинская волость,  
д. Спасовщина,  
ул. Лесная, д.1, стр.1  
info@oskoinvest.com  
oskoinvest.com

180534, Russia, Pskov region,  
Pskov district,  
SP Seredkinskaya volost,  
Spasovshchina village,  
Lesnaya str., house 1/building 1  
info@oskoinvest.com  
oskoinvest.com

ИНН 7814213794  
КПП 602701001  
ОГРН 1157847144949

Виды особо защитных участков лесов	Ограничения использования лесов
7.1. Особо охраняемые части государственных природных заказников и других особо охраняемых природных территорий	<p>Запрещается проведение сплошных рубок лесных насаждений, за исключением случаев, предусмотренных частью 5.1 статьи 21 Лесного кодекса; ведение сельского хозяйства, за исключением сенокоса и пчеловодства; строительство и эксплуатация объектов капитального строительства, за исключением линейных объектов и гидротехнических сооружений.</p> <p>Выборочные рубки допускаются только в целях вырубki погибших и поврежденных лесных насаждений (ст. 119 Лесного кодекса РФ).</p> <p>Запрещается осуществление деятельности, несовместимой с их целевым назначением и полезными функциями.</p> <p>Не допускается интродукция видов деревьев, кустарников, других лесных растений, которые не произрастают в естественных условиях в данном лесном районе.</p>
7.2. Леса в охранных зонах государственных природных заповедников, национальных парков и иных особо охраняемых природных территорий, а также территории, зарезервированные для создания особо охраняемых природных территорий федерального значения	<p>Запрещается проведение сплошных рубок лесных насаждений, за исключением случаев, предусмотренных частью 5.1 статьи 21 Лесного кодекса; ведение сельского хозяйства, за исключением сенокоса и пчеловодства; строительство и эксплуатация объектов капитального строительства, за исключением линейных объектов и гидротехнических сооружений.</p> <p>Выборочные рубки допускаются только в целях вырубki погибших и поврежденных лесных насаждений (ст. 119 Лесного кодекса РФ).</p> <p>Запрещается осуществление деятельности, несовместимой с их целевым назначением и полезными функциями.</p> <p>Не допускается интродукция видов деревьев, кустарников, других лесных растений, которые не произрастают в естественных условиях в данном лесном районе.</p>
7.3. Участки лесов вокруг глухариных токов	<p>Запрещается проведение сплошных рубок лесных насаждений, за исключением случаев, предусмотренных частью 5.1 статьи 21 Лесного кодекса; ведение сельского хозяйства, за исключением сенокоса и пчеловодства; строительство и эксплуатация объектов капитального строительства, за исключением линейных объектов и гидротехнических сооружений.</p> <p>Выборочные рубки допускаются только в целях вырубki погибших и поврежденных лесных насаждений (ст. 119 Лесного кодекса РФ).</p> <p>Запрещается осуществление деятельности, несовместимой с их целевым назначением и полезными функциями.</p> <p>Не допускается интродукция видов деревьев,</p>



180534, Псковская область,  
Псковский район,  
СП Середкинская волость,  
д. Спасовщина,  
ул. Лесная, д.1, стр.1  
info@oskoinvest.com  
oskoinvest.com

180534, Russia, Pskov region,  
Pskov district,  
SP Seredkinskaya volost,  
Spasovshchina village,  
Lesnaya str., house 1/building 1  
info@oskoinvest.com  
oskoinvest.com

ИНН 7814213794  
КПП 602701001  
ОГРН 1157847144949

Виды особо защитных участков лесов	Ограничения использования лесов
	кустарников, других лесных растений, которые не произрастают в естественных условиях в данном лесном районе.
7.4. Полосы лесов по берегам рек или иных водных объектов, заселенных бобрами	<p>Запрещается проведение сплошных рубок лесных насаждений, за исключением случаев, предусмотренных частью 5.1 статьи 21 Лесного кодекса; ведение сельского хозяйства, за исключением сенокосения и пчеловодства; строительство и эксплуатация объектов капитального строительства, за исключением линейных объектов и гидротехнических сооружений.</p> <p>Выборочные рубки допускаются только в целях вырубki погибших и поврежденных лесных насаждений (ст. 119 Лесного кодекса РФ).</p> <p>Запрещается осуществление деятельности, несовместимой с их целевым назначением и полезными функциями.</p> <p>Не допускается интродукция видов деревьев, кустарников, других лесных растений, которые не произрастают в естественных условиях в данном лесном районе.</p>
7.5. Медоносные участки лесов	<p>Запрещается проведение сплошных рубок лесных насаждений, за исключением случаев, предусмотренных частью 5.1 статьи 21 Лесного кодекса; ведение сельского хозяйства, за исключением сенокосения и пчеловодства; строительство и эксплуатация объектов капитального строительства, за исключением линейных объектов и гидротехнических сооружений.</p> <p>Выборочные рубки допускаются только в целях вырубki погибших и поврежденных лесных насаждений (ст. 119 Лесного кодекса РФ).</p> <p>Запрещается осуществление деятельности, несовместимой с их целевым назначением и полезными функциями.</p> <p>Не допускается интродукция видов деревьев, кустарников, других лесных растений, которые не произрастают в естественных условиях в данном лесном районе.</p>
7.6. Постоянные пробные площади	Запрещаются рубки, не отвечающие назначению постоянной пробной площади
7.7. Участки лесов вокруг санаториев, детских лагерей, домов отдыха, пансионатов, туристических баз и других лечебных и оздоровительных учреждений	<p>Запрещается проведение сплошных рубок лесных насаждений, за исключением случаев, предусмотренных частью 5.1 статьи 21 Лесного кодекса; ведение сельского хозяйства, за исключением сенокосения и пчеловодства; строительство и эксплуатация объектов капитального строительства, за исключением линейных объектов и гидротехнических сооружений.</p> <p>Выборочные рубки допускаются только в целях вырубki погибших и поврежденных лесных</p>



180534, Псковская область,  
Псковский район,  
СП Середкинская волость,  
д. Спасовщина,  
ул. Лесная, д.1, стр.1  
info@oskoinvest.com  
oskoinvest.com

180534, Russia, Pskov region,  
Pskov district,  
SP Seredkinskaya volost,  
Spasovshchina village,  
Lesnaya str., house 1/building 1  
info@oskoinvest.com  
oskoinvest.com

ИНН 7814213794  
КПП 602701001  
ОГРН 1157847144949

Виды особо защитных участков лесов	Ограничения использования лесов
	насаждений (ст. 119 Лесного кодекса РФ). Запрещается осуществление деятельности, несовместимой с их целевым назначением и полезными функциями. Не допускается интродукция видов деревьев, кустарников, других лесных растений, которые не произрастают в естественных условиях в данном лесном районе. в естественных условиях в данном лесном районе.
7.8. Участки лесов вокруг минеральных источников, используемых в лечебных и оздоровительных целях или имеющих перспективное значение	Запрещается проведение сплошных рубок лесных насаждений, за исключением случаев, предусмотренных частью 5.1 статьи 21 Лесного кодекса; ведение сельского хозяйства, за исключением сенокосения и пчеловодства; строительство и эксплуатация объектов капитального строительства, за исключением линейных объектов и гидротехнических сооружений.
7.9. Полосы лесов вдоль постоянных, утвержденных в установленном порядке трасс туристических маршрутов федерального или регионального значения	Выборочные рубки допускаются только в целях вырубki погибших и поврежденных лесных насаждений (ст. 119 Лесного кодекса РФ).
7.10. Участки лесов вокруг сельских населенных пунктов и садовых товариществ	Запрещается проведение сплошных рубок лесных насаждений, за исключением случаев, предусмотренных частью 5.1 статьи 21 Лесного кодекса; ведение сельского хозяйства, за исключением сенокосения и пчеловодства; строительство и эксплуатация объектов капитального строительства, за исключением линейных объектов и гидротехнических сооружений. Выборочные рубки допускаются только в целях вырубki погибших и поврежденных лесных насаждений (ст. 119 Лесного кодекса РФ). Запрещается осуществление деятельности, несовместимой с их целевым назначением и полезными функциями. Не допускается интродукция видов деревьев, кустарников, других лесных растений, которые не произрастают в естественных условиях в данном лесном районе.

Кроме ограничений, связанных с видами целевого назначения, законодательством предусмотрены ограничения, обусловленные выделением особо защитных участков лесов (ОЗУЛ). ОЗУЛ выделяются в защитных и эксплуатационных лесах. В границах аренды выделены следующие категории ОЗУ.

Таблица 12

## Площади особо защитных участков леса

Категория ОЗУ	Площадь, га
7-2021	
- зоны вокруг лечебных учреждений	55,5 га;
- участки леса вокруг глухариних токов	28,1 га;
- научно-исследовательские участки	15,4 га;
- опушки леса вдоль дорог	281,6;
- постоянные лесосеменные участки	4,0 га;
- участки с наличием ценных пород	55,3 га;
- участки – эталоны	13,9 га;
- участки леса вокруг сельских населённых пунктов и садовых товариществ	789,0га.
- зоны вокруг лечебных учреждений	55,5 га;
- участки леса вокруг глухариних токов	28,1 га;
- научно-исследовательские участки	15,4 га;
- опушки леса вдоль дорог	281,6;
- постоянные лесосеменные участки	4,0 га;
- участки с наличием ценных пород	55,3 га;
- участки – эталоны	13,9 га;
10-2021	
участки леса вокруг глухариних токов	11,6 га;
- участки леса вокруг сельских населённых пунктов и садовых товариществ	394,8га.
8-2021	
- зоны вокруг лечебных учреждений	25,4 га;
- участки леса вокруг глухариних токов	5,1 га;
- научно-исследовательские участки	13,7 га;
- опушки леса вдоль дорог	156,2;
участки с наличием ценных пород	112,5 га;
- участки леса вокруг сельских населённых пунктов и садовых товариществ	296,5га.
9-2021	
- участки леса вокруг глухариних токов	32,8 га;
- участки леса вокруг сельских населённых пунктов и садовых товариществ	78,8 га.

На особо защитных участках лесов запрещается: проведение сплошных рубок лесных насаждений, за исключением случаев, предусмотренных частью 4 статьи 17 и частью 5.1 статьи 21 ЛК РФ; ведение сельского хозяйства, за исключением сенокосения и пчеловодства; размещение объектов капитального строительства, за исключением линейных объектов и гидротехнических сооружений; создание лесоперерабатывающей инфраструктуры. Проведение выборочных рубок допускается только в целях вырубki погибших и поврежденных насаждений.

#### 4.2. Сохранение разнообразия видов

Предприятием собрана информация о редких видах растений, животных и грибов, встречающихся на арендованной территории, для которых лесохозяйственная деятельность может выступать фактором, лимитирующим их благополучие. В качестве информационных источников использовались материалы Красной книги Псковской области; Красной книги Российской Федерации (с изменениями от 2 апреля 2020 года); научные публикации из доступных источников.



180534, Псковская область,  
Псковский район,  
СП Середкинская волость,  
д. Спасовщина,  
ул. Лесная, д.1, стр.1  
info@oskoinvest.com  
oskoinvest.com

180534, Russia, Pskov region,  
Pskov district,  
SP Seredkinskaya volost,  
Spasovshchina village,  
Lesnaya str., house 1/building 1  
info@oskoinvest.com  
oskoinvest.com

ИНН 7814213794  
КПП 602701001  
ОГРН 1157847144949

Были выявлены потенциальные места обитания этих видов, определены лимитирующие факторы воздействия на вид, связанные с лесохозяйственной деятельностью, сформулированы рекомендации по охране. Данная информация приводится в отдельном приложении.

На практике для сохранения редких видов выявляются потенциальные места обитания, в которых с высокой вероятностью неслучайным образом могут встречаться редкие, исчезающие, уязвимые и требовательные к условиям виды растений, животных и грибов – то есть ключевые биотопы (имеющие площадные характеристики) и ключевые элементы древостоя (выделяемые в единичных экземплярах). Такие потенциальные места обитания редких, исчезающих, уязвимых и требовательных к условиям среды видов значительно проще выявлять (в том числе и неспециалистам), используя косвенные признаки (индикаторные виды или характеристики биотопа).

С целью сохранения потенциальных мест обитания редких видов на Предприятии разработана специальная инструкция по сохранению биоразнообразия, которые регламентируют перечень сохраняемых ключевых биотопов и ключевых элементов древостоя, а также порядок их выделения. Данный документ приводится отдельным приложением.

#### 4.3. Высокие природоохранные ценности

При подготовке к сертификации Предприятием были выявлены высокие природоохранные ценности в границах управляемых участков и на прилегающих территориях (таб. 14).

Согласно приложению, выявление высоких природоохранных ценностей (далее – ВПЦ) – это процесс поиска ВПЦ и/или признаков наличия ВПЦ на территории управляемого участка и, при необходимости, на прилегающих участках, определения их значимости.

Таблица 14

Распределение выявленных высоких природоохранных ценностей (ВПЦ) по типам

Типы ВПЦ	ДА 1	ДА 2	ДА 3	ДА 4
ВПЦ 1.7. Ключевые (в том числе сезонные) места обитания животных.	28,1	11,6	5,1	32,8
ВПЦ 3.1. Лесные сообщества с участием редких видов деревьев.	55,4		112,5	
ВПЦ 3.5. Лесные сообщества, приуроченные к редким типам местообитаний.	13,9			
ВПЦ 4.1. Леса, имеющие особое водоохранное значение.	1591,3	179,8	566,1	151,1
ВПЦ 4.2. Леса, имеющие особое противозрозионное значение.	285,3		156,2	
ВПЦ 5.4. Пастбищные, сенокосные и пашенные угодья.	272,5	3,5	6,6	2,7
ВПЦ 5.9. Зеленые и лесопарковые зоны, городские леса, припоселковые леса.	926,1	1047,7	3089,0	1466,0
ВПЦ 5.10. Традиционные места отдыха, туристско-рекреационные зоны, природные достопримечательности, экологические тропы, маршруты.	56,5		25,4	
ВПЦ 5.11. Леса, имеющие научное значение (плантации, исторические посадки).	19,4		13,7	
ВПЦ 6.10 Поселки, Усадьбы	14,1	4,2	17,2	0,3
Всего:	3262,6	1246,8	3991,8	1652,9

Таблица 15

Возможные угрозы утраты и/или снижения ценности для выявленных ВПЦ и перечень необходимых мер по поддержанию и/или увеличению ВПЦ

Группа факторов риска	Перечень мер, направленных на снижение выявленных рисков
<p><i>1. Факторы, связанные с деятельностью предприятия.</i></p> <p>1.1. Назначение в рубку участков, сохраняемых на добровольной основе, по причине человеческого фактора.</p> <p>1.2. Неэффективность работы системы по выделению и сохранению участков с ВПЦ. Нарушение установленных мер охраны ВПЦ по причине недостаточной эффективности внутренних инструкций и процедур Предприятия. Назначение хозяйственных мероприятий на участках с ВПЦ, которые должны выделяться при натурных обследованиях в процессе хозяйственной деятельности.</p> <p>1.3. Недостаточность принятых мер охраны отдельных лесных участков.</p> <p>1.4. Заболочивание, подтопление лесных участков из-за нарушения гидрологического режим на прилегающих территориях или вследствие дорожного строительства.</p>	<ul style="list-style-type: none"> <li>- Организация комплекса мер, направленных на выявление участков с ВПЦ в соответствии с требованиями Стандарта, в том числе, вовлечение в данный процесс заинтересованных и затронутых сторон.</li> <li>- Разработка мер охраны выявленных ВПЦ с учетом принципа предосторожности.</li> <li>- Обучение работников Предприятия по вопросам выявления и типологии ВПЦ, критериев их выделения.</li> <li>- Ознакомление персонала с результатами работ по выявлению ВПЦ в границах управляемых участков.</li> <li>- Разработка внутренних инструкций (процедур), регламентирующих порядок действий по выявлению и сохранению участков с ВПЦ.</li> <li>- Ознакомление персонала с действующими процедурами и инструкциями, направленными на выявление отдельных категорий ВПЦ в процессе хозяйственной деятельности, а также учета мер охраны выявленных ВПЦ при планировании хозяйственной деятельности на управляемых участках.</li> <li>- Разработка инструкции по минимизации воздействия на окружающую среду и строгий контроль за соблюдением положений данной инструкции.</li> </ul>
<p><i>2. Факторы, связанные с деятельностью местного населения и / или других хозяйствующих субъектов.</i></p> <p>2.1. Незаконные рубки леса.</p> <p>2.2. Выпас скота (уничтожение подроста; вытаптывание напочвенного покрова; уплотнение и нитрификация почвы; распространение адвентивных видов).</p> <p>2.3. Рекреация (механические повреждения деревьев и кустарников, вытаптывание напочвенного покрова и уплотнение почвы; замусоривание; разведение костров).</p> <p>2.4. Неконтролируемые палы (выжигание сухой травы на лугах, опушках, болотах местным населением).</p> <p>2.5. Лесные и торфяные пожары антропогенной природы.</p> <p>2.6. Чрезмерное пользование недревесными ресурсами (повреждение ягодных кустарничков, превышение рекомендуемых норм заготовки ягод, грибов, орехов, лекарственных растений).</p> <p>2.7. Деградация насаждений вследствие техногенного загрязнения окружающей среды.</p> <p>2.8. Незаконное размещение бытовых и производственных отходов.</p>	<ul style="list-style-type: none"> <li>- Разработка Процедуры по предотвращению незаконных видов деятельности, направленной на предотвращение, выявление и пресечение нелегальных лесозаготовок; незаконного захвата и застройки земель; незаконной охоты и рыбалки; несанкционированного размещения отходов; а также иных запрещенных законодательством видов деятельности на территории управляемых участков.</li> <li>- Информирование местного населения, других заинтересованных и затронутых сторон о ВПЦ, существующих в границах управляемых участков, и режимах их охраны; о редких и охраняемых видах растений и животных; встречающихся на управляемых лесных участках.</li> <li>- Проведение разъяснительной работы с местным населением в местах, где практикуется выпас скота на лесных участках, о том, что данный вид хозяйственной деятельности крайне нежелателен, и причиняет лесу значительный вред.</li> <li>- Обустройство мест отдыха в лесу.</li> <li>- Противопожарные мероприятия.</li> <li>- Рекультивация карьеров.</li> </ul>





180534, Псковская область,  
Псковский район,  
СП Середкинская волость,  
д. Спасовщина,  
ул. Лесная, д.1, стр.1  
info@oskoinvest.com  
oskoinvest.com

180534, Russia, Pskov region,  
Pskov district,  
SP Seredkinskaya volost,  
Spasovshchina village,  
Lesnaya str., house 1/building 1  
info@oskoinvest.com  
oskoinvest.com

ИНН 7814213794  
КПП 602701001  
ОГРН 1157847144949

<p>2.9. Незаконная охота. 2.10. Нарушение гидрологического режима и торфодобыча. 2.11. Изъятие земель под карьеры, строительство автомагистралей.</p>	
<p>3. <i>Факторы природного характера.</i> 3.1. Лесные и торфяные пожары естественного характера. 3.2. Болезни леса. 3.3. Повреждение древостоев насекомыми вредителями. 3.4. Подтопление, заболачивание лесных участков вследствие естественных природных процессов. 3.5. Подтопление и деградация лесных участков вследствие деятельности бобров. 3.6. Распространение инвазивных видов растений, представляющих угрозу для местных сообществ (борщевик Сосновского). 3.7. Повреждение насаждений дикими животными. 3.8. Ветровалы и буреломы.</p>	<p>- Противопожарные мероприятия. - Проведение лесопатологических обследований, осуществление санитарно-оздоровительных мероприятий (при необходимости). - Реализация комплекса мероприятий, направленных на сохранение биоразнообразия и поддержания естественной устойчивости лесных сообществ (поддержание мозаичности, сохранение ключевых биотопов). - Поддержание связности водных объектов в границах управляемых участков. - Взаимодействие с охотопользователями по вопросам контроля и регулирования численности бобра.</p>

Таблица 16

Установленные режимы ограничений хозяйственной деятельности для каждого типа/подтипа ВПЦ

Категория ВПЦ	Режим охраны
<p>ВПЦ 1.7. Ключевые места обитания животных</p>	<p>Дифференцированный. Для ООПТ: запрещается заготовка древесины, за исключением проведения рубок ухода в молодняках и санитарно-оздоровительных мероприятий в период с 15 ноября по 15 марта. Для глухариных токов: запрет рубок спелых и перестойных насаждений. Другие хозяйственные мероприятия возможно проводить с августа по декабрь. Для отдельных участков вокруг глухариных токов: рубки возможны с августа по декабрь по согласованию с ООО «Селивановские просторы». Для особо защитных участков леса – режим охраны соответствует статусу ОЗУ. В нерестоохраняемых лесах допускаются выборочные рубки.</p>
<p>ВПЦ 3.1. Лесные сообщества с участием редких видов деревьев</p>	<p>Заперт на проведение всех видов рубок и создание инфраструктуры. Допускается проведение противопожарных мероприятий.</p>
<p>ВПЦ 3.5. Лесные сообщества, приуроченные к редким типам местообитаний</p>	<p>Заперт на проведение всех видов рубок и создание инфраструктуры. Допускается проведение противопожарных мероприятий.</p>
<p>ВПЦ 4.1. Леса, имеющие особое водоохранное значение</p>	<p>Меры охраны соответствуют режимам защитных лесов и особо защитных участков леса.</p>
<p>ВПЦ 4.2. Леса, имеющие особое противозерозионное значение</p>	<p>Меры охраны соответствуют режимам защитных лесов и особо защитных участков леса, предусмотренным в соответствующих нормативах.</p>
<p>ВПЦ 5.4. Пастбищные, сенокосные и пашенные угодья.</p>	<p>Соответствует режиму защитных лесов.</p>
<p>ВПЦ 5.9. Зеленые и</p>	<p>Меры охраны соответствуют режимам защитных лесов и особо</p>



180534, Псковская область,  
Псковский район,  
СП Середкинская волость,  
д. Сласовщина,  
ул. Лесная, д.1, стр.1  
info@oskoinvest.com  
oskoinvest.com

180534, Russia, Pskov region,  
Pskov district,  
SP Seredkinskaya volost,  
Spasovshchina village,  
Lesnaya str., house 1/building 1  
info@oskoinvest.com  
oskoinvest.com

ИНН 7814213794  
КПП602701001  
ОГРН 1157847144949

лесопарковые зоны, городские леса, припоселковые леса.	защитных участков леса, предусмотренным в соответствующих нормативах.
ВПЦ 5.10. Традиционные места отдыха, туристско-рекреационные зоны и т.д.	Заперт на проведение рубок спелых и перестойных насаждений и создание инфраструктуры. Допускается проведение противопожарных и санитарно-оздоровительных мероприятий.
ВПЦ 5.11. Леса, имеющие научное значение (плантации, исторические посадки).	Меры охраны соответствуют режимам защитных лесов и особо защитных участков леса, предусмотренным в соответствующих нормативах.
ВПЦ 6.10 Поселки, Усадьбы	Меры охраны соответствуют режимам защитных лесов и особо защитных участков леса, предусмотренным в соответствующих нормативах.

Подробная информация о выявленных высоких природоохранных ценностях, критериях их выделения и мерах охраны приведена в отдельном приложении.

#### 4.4. Репрезентативные участки леса

Предприятие определило систему охраняемых участков, функционально связанных между собой и обеспечивающих сохранение всего биоразнообразия, ландшафтов, экосистем и мест обитания данной территории. Такая система включает все типы экосистем и ландшафтов, встречающихся на территории, обеспечивает сохранение регионально и локально редких и исчезающих типов экосистем и ландшафтов. Общий перечень и описание выделов, отнесенных к репрезентативным участкам, представлены в отдельном документе. Ниже приводится анализ репрезентативности сформированной системы эталонных участков.

Таблица 17.1

Типы лесных сообществ	Площадь (га)							
	Вся территория арены				Сеть репрезентативных участков			
	ДА 7	ДА 10	ДА 8	ДА 9	ДА 7	ДА 10	ДА 8	ДА 9
	га	га	га	га	доля	доля	доля	доля
<b>Березнки:</b>	5667,5	1739,8	2638,7	1563,6	40%	24%	26%	20%
Багульниковые	42,5	0	2,9	0	98%	0%	62%	0%
Багульниковые осушенные	1,5	0	0	0	100%	0%	0%	0%
Брусничные	54,7	8,9	73,7	4,6	67%	42%	57%	100%
Вересковые	5,2	0	3,5	0	44%	0%	100%	0%
Долгомошные	161	24,5	49,5	1,8	57%	53%	19%	0%
Долгомошные осушенные	83,9	2,4	11,3	0	4%	0%	0%	0%
Кисличные	884,4	492,1	1217,3	961,2	50%	12%	34%	11%
Осоко-сфагновые	199,3	18,6	39,4	19,4	57%	95%	6%	29%
Осоко-сфагновые осушенные	151,9	0	0	0	41%	0%	0%	0%
Приручейниковые	58,1	14,8	13,2	38,5	87%	100%	14%	100%
Приручейниковые осушенные	17,8	0	0	0	0%	0%	0%	0%
Сфагновые	10,7	0	0	0	0%	0%	0%	0%
Сфагновые осушенные	18,8	0	2,2	0	0%	0%	0%	0%
Травяно-дубравные	0	0	10	0	0%	0%	100%	0%
Травяно-сфагновые	39,1	0	6,3	0	71%	0%	19%	0%
Травяно-сфагновые осушенные	0	0	0	18,1	0%	0%	0%	0%



180534, Псковская область,  
Псковский район,  
СП Середкинская волость,  
д. Спасовщина,  
ул. Лесная, д.1, стр.1  
info@oskoinvest.com  
oskoinvest.com

180534, Russia, Pskov region,  
Pskov district,  
SP Seredkinskaya volost,  
Spasovshchina village,  
Lesnaya str., house 1/building 1  
info@oskoinvest.com  
oskoinvest.com

ИНН 7814213794  
КПП 602701001  
ОГРН 1157847144949

Травяно-таволговые	2291,7	396,2	462,3	265	31%	37%	7%	22%
Травяно-таволговые осушенные	520,7	18,4	133,4	0	45%	0%	52%	0%
Черничные влажные	161,6	33,8	114,2	18,4	46%	33%	25%	55%
Черничные влажные осушенные	121,6	0	9,9	5,8	6%	0%	32%	0%
Черничные свежие	843	730,1	489,6	230,8	45%	22%	16%	41%
Дубравы:	5,9	0	13,1	0	100%	0%	100%	0%
Кисличные	5,9	0	1,1	0	100%	0%	100%	0%
Травяно-дубравные	0	0	12	0	0%	0%	100%	0%
Вязовники:	0	0	0,5	0	0%	0%	100%	0%
Лещино-липовый	0	0	0,5	0	0%	0%	100%	0%
Ельники:	2014,8	145,1	2784,1	218	26%	52%	28%	37%
Багульниковые	0,8	0	1,8	0	0%	0%	33%	0%
Багульниковые осушенные	1,1	0	0	0	0%	0%	0%	0%
Брусничные	90,9	7,1	14,9	0	11%	100%	0%	0%
Долгомошные	7,7	0	9,3	5,6	12%	0%	0%	100%
Кисличные	590,2	33,1	2117,3	85	41%	69%	31%	29%
Осоко-сфагновые	2,2	0	0	0	0%	0%	0%	0%
Осоко-сфагновые осушенные	20,1	0	0	0	3%	0%	0%	0%
Сфагновые	0	0	0	2,4	0%	0%	0%	100%
Травяно-дубравные	0	0	8,1	0	0%	0%	32%	0%
Травяно-сфагновые	6,7	0	0	0	0%	0%	0%	0%
Травяно-таволговые	118,2	3,9	15,7	5,7	13%	100%	0%	0%
Травяно-таволговые осушенные	24,4	0	4,7	0	0%	0%	0%	0%
Черничные влажные	101,3	0	35,3	26,9	27%	0%	26%	40%
Черничные влажные осушенные	52,5	0	0	0	5%	0%	0%	0%
Черничные свежие	998,7	101	577	92,4	23%	41%	16%	40%
Ивняки:	4,5	0	1,1	0	84%	0%	100%	0%
Кисличные	0	0	1,1	0	0%	0%	100%	0%
Осоко-сфагновые	0,7	0	0	0	0%	0%	0%	0%
Приручейниковые	3	0	0	0	100%	0%	0%	0%
Травяно-таволговые	0,8	0	0	0	100%	0%	0%	0%
Лиственничники:	7,8	0	0	0	100%	0%	0%	0%
Брусничные	3,9	0	0	0	100%	0%	0%	0%
Вересковые	2	0	0	0	100%	0%	0%	0%
Кисличные	1,9	0	0	0	100%	0%	0%	0%
Сероольшайники:	603,2	11,2	589,3	11,8	50%	100%	27%	7%
Долгомошные осушенные	6	0	0	0	100%	0%	0%	0%
Кисличные	91,9	1,7	369,5	10,5	20%	100%	29%	4%
Осоко-сфагновые	13	0	0	0	100%	0%	0%	0%
Приручейниковые	0,6	1,3	0	0	100%	100%	0%	0%
Травяно-таволговые	412,2	8,2	168,3	1	53%	100%	12%	40%
Травяно-таволговые осушенные	31,5	0	37,5	0	82%	0%	73%	0%
Черничные влажные	5,1	0	0	0	0%	0%	0%	0%



180534, Псковская область,  
Псковский район,  
СП Середкинская волость,  
д. Сласовщина,  
ул. Лесная, д.1, стр.1  
info@oskoinvest.com  
oskoinvest.com

180534, Russia, Pskov region,  
Pskov district,  
SP Seredkinskaya volost,  
Spasovshchina village,  
Lesnaya str., house 1/building 1  
info@oskoinvest.com  
oskoinvest.com

ИНН 7814213794  
КПП602701001  
ОГРН 1157847144949

Черничные влажные осушенные	2,3	0	0	0	0%	0%	0%	0%
Черничные свежие	40,6	0	14	0,3	48%	0%	11%	0%
Черноольшайники:	507,8	81,8	50,9	37,8	22%	38%	10%	29%
Кисличные	0	0	1	0	0%	0%	0%	0%
Осоко-сфагновые	0,5	0	0	4,5	0%	0%	0%	82%
Осоко-сфагновые осушенные	3,4	0	0	0	0%	0%	0%	0%
Приручейниковые	14,6	1,3	0	5,2	62%	100%	0%	81%
Приручейниковые осушенные	9,3	0	0	0	0%	0%	0%	0%
Травяно-таволговые	448,5	75,4	49,9	28,1	21%	34%	10%	11%
Травяно-таволговые осушенные	28,5	0	0	0	33%	0%	0%	0%
Черничные влажные	3	5,1	0	0	0%	76%	0%	0%
Осинники:	1188,5	232	749,5	499,2	24%	14%	34%	6%
Долгомошные осушенные	0	0	0,7	0	0%	0%	100%	0%
Кисличные	697,3	116,2	628	462,9	14%	9%	32%	7%
Травяно-дубравные	0	0	20	0	0%	0%	84%	0%
Травяно-таволговые	195,1	8,7	44,1	22,9	21%	100%	0%	0%
Травяно-таволговые осушенные	92,1	0	5,7	0	77%	0%	100%	0%
Черничные влажные	11,2	0	0	0	8%	0%	0%	0%
Черничные влажные осушенные	3,4	0	0	0	0%	0%	0%	0%
Черничные свежие	189,4	107,1	51	13,4	40%	13%	62%	6%
Сосняки:	17683	1084,1	5524,5	1305,5	54%	65%	45%	81%
Багульниковые	1185,3	72,8	306	160,1	29%	20%	9%	86%
Беломошные	13,4	4,7	9,5	0	70%	100%	100%	0%
Багульниковые осушенные	462,4	0	18,5	1,1	15%	0%	25%	0%
Брусничные	4196,2	292,3	1730,7	472,5	61%	88%	80%	92%
Вересковые	636,2	125,9	98,3	213,7	68%	97%	90%	82%
Долгомошные	623,9	13,5	131,6	15,6	70%	0%	31%	95%
Долгомошные осушенные	217,6	0	10,1	0	21%	0%	7%	0%
Кисличные	1155,7	67,5	1113	8,8	48%	77%	42%	100%
Осоко-сфагновые	164,3	32,3	96,6	17,8	34%	49%	6%	37%
Осоко-сфагновые осушенные	251,2	37,1	0	0	12%	0%	0%	0%
Приручейниковые осушенные	0	0	3,1	0	0%	0%	100%	0%
Сфагновые	753,5	56,9	169,4	29,8	38%	73%	0%	93%
Сфагновые осушенные	609,9	0	15,8	0	34%	0%	0%	0%
Травяно-сфагновые	86,5	0	7,1	0	39%	0%	38%	0%
Травяно-сфагновые осушенные	17,2	0	3,4	5,5	42%	0%	100%	0%
Травяно-таволговые	0,5	0	5,9	7,6	0%	0%	63%	100%
Травяно-таволговые осушенные	0	0	4,8	0	0%	0%	67%	0%
Черничные влажные	985,1	93,6	408	97,6	66%	33%	12%	52%
Черничные влажные осушенные	197,8	0	37,6	0	27%	0%	41%	0%
Черничные свежие	6126,3	287,5	1355,1	225,9	62%	56%	27%	86%
Ясенники:	0	0	1,7	0	0%	0%	100%	0%
Кисличные	0	0	1,7	0	0%	0%	100%	0%



180534, Псковская область,  
Псковский район,  
СП Середкинская волость,  
д. Спасовщина,  
ул. Лесная, д.1, стр.1  
info@oskoinvest.com  
oskoinvest.com

180534, Russia, Pskov region,  
Pskov district,  
SP Seredkinskaya volost,  
Spasovshchina village,  
Lesnaya str., house 1/building 1  
info@oskoinvest.com  
oskoinvest.com

ИНН 7814213794  
КПП 602701001  
ОГРН 1157847144949

Болога:	692,1	12,4	16,8	434,3	56%	54%	38%	21%
Верховое	484,6	12,4	6,6	299,4	40%	54%	64%	20%
Переходное	151,8	0,0	1,7	91,1	91%	0%	100%	8%
Низовое	55,7	0,0	8,5	43,8	96%	0%	6%	56%
<b>Всего:</b>	<b>27683</b>	<b>3294</b>	<b>12353,4</b>	<b>3635,9</b>	<b>47%</b>	<b>39%</b>	<b>35%</b>	<b>41%</b>

Таблица 17.2

Дополнительные репрезентативные участки

ДА	Лесничество	Категория лесов	Квартал	Выдел	Площадь	Порода	Тип леса
7-2021	Палкинское	Эксплуатационные	411	56	2,8	Б	ПО
7-2021	Палкинское	Эксплуатационные	433	4	2,6	Б	С
7-2021	Палкинское	Эксплуатационные	430	10	3,9	Б	СО
7-2021	Палкинское	Эксплуатационные	490	21	0,8	Е	Б
7-2021	Палкинское	Эксплуатационные	435	23	0,7	Ивд	ОС
7-2021	Палкинское	Эксплуатационные	132	22	2	Олс	ЧВ
7-2021	Палкинское	Эксплуатационные	424	2	2,3	Олс	ЧВО
7-2021	Палкинское	Эксплуатационные	418	6	0,5	Олч	ОС
7-2021	Палкинское	Эксплуатационные	473	3	0,5	С	ТТ
7-2021	Палкинское	Эксплуатационные	446	10	1,1	Е	БО
7-2021	Палкинское	Эксплуатационные	411	45	2,2	Е	ОС
7-2021	Палкинское	Эксплуатационные	406	6	6,7	Е	ТС
7-2021	Палкинское	Эксплуатационные	127	1	1,6	Е	ТГО
7-2021	Палкинское	Эксплуатационные	413	21	2,1	Олч	ОСО
7-2021	Палкинское	Эксплуатационные	438	12	9,3	Олч	ПО
7-2021	Палкинское	Эксплуатационные	425	8	3	Олч	ЧВ
7-2021	Палкинское	Эксплуатационные	422	11	2,4	Ос	ЧВО
10-2021	Партизанское	Эксплуатационные	417	10	18,4	Б	ТГО
10-2021	Партизанское	Эксплуатационные	417	13	5,2	С	ОСО
10-2021	Партизанское	Эксплуатационные	417	31	1,1	Б	ДЛЮ
10-2021	Партизанское	Эксплуатационные	417	34	2,1	С	ДЛ
8-2021	Печорское	Эксплуатационные	158	38	2,2	Б	СО
8-2021	Печорское	Эксплуатационные	168	19	0,6	Е	ДЛ
8-2021	Печорское	Эксплуатационные	210	38	4,7	Е	ТГО
8-2021	Печорское	Эксплуатационные	207	5	0,4	Ос	ТТ
8-2021	Староизборское	Эксплуатационные	233	13	3,7	С	СО
8-2021	Староизборское	Эксплуатационные	232	10	2,5	Б	ДЛЮ
8-2021	Печорское	Эксплуатационные	205	64	0,4	Е	БР
8-2021	Печорское	Эксплуатационные	203	17	1,7	Е	ТТ
8-2021	Печорское	Эксплуатационные	173	15	1	Олч	КС
8-2021	Печорское	Эксплуатационные	182	21	14	С	С
9-2021	Полновское	Эксплуатационные	222	7	1,8	Б	ДЛ
9-2021	Полновское	Эксплуатационные	223	19	5,8	Б	ЧВО
9-2021	Полновское	Эксплуатационные	222	25	0,3	Олс	ЧС
9-2021	Полновское	Эксплуатационные	221	22	7,3	Ос	ТТ
9-2021	Полновское	Эксплуатационные	329	8	5,6	Б	ТСО
9-2021	Полновское	Эксплуатационные	224	11	5,7	Е	ТТ
9-2021	Полновское	Эксплуатационные	329	12	1,1	С	БО
9-2021	Полновское	Эксплуатационные	329	5	19,3	С	ТСО



180534, Псковская область,  
Псковский район,  
СП Середкинская волость,  
д. Спасовщина,  
ул. Лесная, д.1, стр.1  
info@oskoinvest.com  
oskoinvest.com

180534, Russia, Pskov region,  
Pskov district,  
SP Seredkinskaya volost,  
Spasovshchina village,  
Lesnaya str., house 1/building 1  
info@oskoinvest.com  
oskoinvest.com

ИНН 7814213794  
КПП 602701001  
ОГРН 1157847144949

Таким образом, в пределах каждого из типов лесных и нелесных экосистем выделены репрезентативные участки. Общая площадь репрезентативных участков в совокупности с другими компонентами сети охраняемых участков составляет более 40 % от площади управляемых участков, что соответствует требованию индикатора 6.5.5.

## 5. ОРГАНИЗАЦИЯ ИСПОЛЬЗОВАНИЯ ЛЕСОВ И ВЕДЕНИЯ ЛЕСНОГО ХОЗЯЙСТВА

### 5.1. Общий подход к использованию лесов и ведению лесного хозяйства

На арендованном лесном участке Предприятие осуществляет освоение лесов в целях обеспечения их многоцелевого, рационального, неистощительного использования и развития лесной промышленности в регионе. Предприятие занимается заготовкой древесины, лесовосстановлением, охраной и защитой лесов от пожаров, вредителей и болезней, незаконных рубок, обслуживанием и ремонтом дорог.

Основным видом деятельности Предприятия на арендованных лесных участках является заготовка древесины, которая ведется силами подрядных организаций.

Технология лесозаготовок сортиментная. Ведется как ручная, так и механизированная заготовка древесины. Для заготовки нанимаются подрядчики.

Заготовка древесины осуществляется в форме рубок спелых и перестойных лесных насаждений, рубок ухода, рубок поврежденных и погибших лесных насаждений. Сплошные рубки для заготовки древесины в спелых и перестойных насаждениях проектируются в эксплуатационных лесах. Выборочные рубки спелых и перестойных лесных насаждений проектируются в тех категориях защитных лесов, где нет ограничений на этот вид хозяйственной деятельности. Рубки ухода за лесом проектируются как в эксплуатационных, так и в защитных лесах.

Основной объем заготовленной древесины поставляется на предприятия Псковской области, в том числе, на собственное производство; также производятся отгрузки и в другие регионы России, за границу.

### 5.2. Организация использования лесов

Таблица 19

Общие сведения об ежегодных проектируемых объемах заготовки древесины (тыс. куб. м, корнев.)

Участок	Эксплуатационные леса		Защитные леса	
	хвойное хоз-во	мягколиственное хоз-во	хвойное хоз-во	мягколиственное хоз-во
7-2021	14,8	16,7	1,6	0,5
10-2021	1,4	11,9	0,0	0,4
8-2021	22,5	13,6	0,0	0,1
9-2021	1,3	13,4	0,1	0,3



180534, Псковская область,  
Псковский район,  
СП Середкинская волость,  
д. Спасовщина,  
ул. Лесная, д.1, стр.1  
info@oskoinvest.com  
oskoinvest.com

180534, Russia, Pskov region,  
Pskov district,  
SP Seredkinskaya volost,  
Spasovshchina village,  
Lesnaya str., house 1/building 1  
info@oskoinvest.com  
oskoinvest.com

ИНН 7814213794  
КПП 602701001  
ОГРН 1157847144949

### 5.3. Методы заготовки древесины

Описание и обоснование применяемых методов рубок и технологий, в том числе с точки зрения требований по минимизации воздействия на окружающую среду (лесную среду, водные и почвенные ресурсы) и сохранению биологического разнообразия приведены в материалах ОВОС.

### 5.4. Воспроизводство лесов

Согласно ст. 61 ЛК РФ, вырубленные, погибшие, поврежденные леса подлежат воспроизводству. Воспроизводство лесов осуществляется путем лесовосстановления и ухода за лесами.

#### Проектируемые способы и объемы лесовосстановления

##### 1. Создание лесных культур

Для подготовки лесного участка к закладке лесных культур выполняются следующие виды работ: обследование лесного участка; проектирование лесовосстановления; отвод лесного участка; маркировка линий будущих рядов лесных культур или полос обработки почвы и обозначения мест, опасных для работы техники; сплошная или полосная расчистка площади от валежной древесины, камней, нежелательной древесной растительности, мелких пней, стволов усохших деревьев; корчевка пней или уменьшение их высоты до уровня, не препятствующего движению техники.

На вырубках на свежих, влажных и переувлажненных почвах первоначальная густота культур, создаваемых посадкой семян, должна быть не менее 3 тысяч на 1 гектаре, на сухих почвах – 4 тысячи штук на 1 гектаре. При создании лесных культур посевом семян число посевных мест по сравнению с указанными нормами густоты культур при посадке семян увеличивается на 20%. При посадке лесных культур саженцами допускается снижение количества высаживаемых растений до 2,5 тысяч на 1 гектар. В очагах распространения вредных организмов первоначальная густота посадки (посева) и состав лесных культур определяется на основании специальных обследований.

Создание лесных культур посевом семян допускается на лесных участках со слабым развитием травянистого покрова. Посев возможен на участках с сухими песчаными и каменистыми почвами.

Лесные культуры с приживаемостью 25-85 % подлежат дополнению. Лесные культуры с неравномерным отпадом (гибелью растений) по площади участка дополняются при любой приживаемости. Объем работ и место проведения мероприятий по дополнению лесных культур определяются на основании натурных обследований.

К агротехническому уходу относятся: ручная оправка растений от завала травой и почвой, размыва и выжимания морозом; рыхлация почвы с одновременным уничтожением травянистой и малоценной естественной древесной растительности в рядах культур и междурядьях; уничтожение или предупреждение появления травянистой и нежелательной древесной растительности. Место проведения мероприятий по агротехническому уходу определяется на основании натурных обследований.

Оценка приживаемости лесных культур определяется выраженным в процентах отношением числа посадочных (посевных) мест с сохранившимися растениями к общему числу посадочных (посевных) мест, учтенных на пробной площади. Густота и размещение культивируемых растений определяются на пробных площадях или учетных отрезках рядов лесных культур, расположенных через равные расстояния по диагонали лесного участка. Пробные площади должны захватывать по ширине не менее 4 рядов главной породы, считая от центра междурядий, и полный цикл смещения пород.



180534, Псковская область,  
Псковский район,  
СП Середкинская волость,  
д. Спасовщина,  
ул. Лесная, д.1, стр.1  
info@oskoinvest.com  
oskoinvest.com

180534, Russia, Pskov region,  
Pskov district,  
SP Seredkinskaya volost,  
Spasovshchina village,  
Lesnaya str., house 1/building 1  
info@oskoinvest.com  
oskoinvest.com

ИНН 7814213794  
КПП 602701001  
ОГРН 1157847144949

На лесных участках размером до 3 гектар учитывается не менее 5 % площади или количества посадочных (посевных) мест, от 4 до 5 – не менее 4 %, от 6 до 10 гектар – не менее 3 %, от 11 до 50 гектар – не менее 2 %. Процент может быть увеличен в зависимости от состояния и характера культивируемых лесных растений.

При сплошных строчных посевах посевные места учитываются через 0,4-1 метр в зависимости от размещения лесных насаждений отдельных лесных древесных пород по данной площади. К погибшим растениям при этом способе учета относятся участки рядов длиной от 0,8 до 2 метров и более соответственно, не имеющие всходов культивируемых древесных растений.

Лесные культуры с приживаемостью менее 25 % считаются погибшими.

## 2. Естественное лесовосстановление

### Сохранение подроста.

Меры по сохранению подроста лесных насаждений ценных лесных древесных пород осуществляются одновременно с проведением рубок лесных насаждений. Рубка в таких случаях проводится преимущественно в зимнее время по снежному покрову с применением технологий, позволяющих обеспечить сохранением от уничтожения количество подроста и молодняка ценных лесных древесных пород, не менее предусмотренного при отводе лесосек. После проведения рубок проводится уход за сохранившимся подростом и молодняком лесных древесных пород путем их освобождения от завалов порубочными остатками, вырубки сломанных и поврежденных лесных растений.

Для защиты подроста главных лесных древесных пород от неблагоприятных факторов среды на вырубках, более успешного роста и формирования лесных насаждений нужного состава полностью или частично сохраняются подрост сопутствующих лесных древесных пород (березы, осины) и кустарниковые породы.

Жизнеспособные подрост и молодняк лесных насаждений хвойных пород характеризуются следующими признаками: густая хвоя, зеленая или темно-зеленая окраска хвои, заметно выраженная мутовчатость острровершинная или конусообразная симметричная густая или средней густоты крона протяженностью не менее 1/3 высоты ствола в группах и 1/2 высоты ствола – при одиночном размещении, прирост по высоте за последние 3-5 лет не утрачен, прирост вершинного побега не менее прироста боковых ветвей верхней половины кроны, прямые неповрежденные стволы, гладкая или мелкочешуйчатая кора без лишайников.

Растущий на валежной древесине подрост и молодняк лесных насаждений хвойных пород можно относить по указанным признакам к жизнеспособному в том числе, если валежная древесина разложилась, а корни подроста проникли в минеральную часть почвы. Пораженный вредными организмами, слаборазвитый и поврежденный при рубке леса подрост по окончании лесосечных работ должен быть срублен.

При проведении выборочных рубок учету и сохранению подлежит весь имеющийся под пологом леса подрост и молодняк, независимо от количества, степени жизнеспособности и характера их размещения по площади.

При отводе лесных насаждений в сплошную рубку выделяются участки леса площадью более 1 гектара, на которых имеется подрост и молодняк в количестве, достаточном для обеспечения естественного восстановления леса с преобладанием лесных насаждений ценных лесных древесных пород, и участки, где после завершения рубок требуются меры по лесовосстановлению.

Для определения количества подроста применяются коэффициент пересчета мелкого и среднего подроста в крупный. Для мелкого подроста - 0,5, среднего – 0,8, крупного – 1,0. Если подрост, смешанный по составу, оценка возобновления производится по главным лесным древесным породам, соответствующим природно-климатическим условиям.





180534, Псковская область,  
Псковский район,  
СП Середнинская волость,  
д. Спасовщина,  
ул. Лесная, д.1, стр.1  
info@oskoinvest.com  
oskoinvest.com

180534, Russia, Pskov region,  
Pskov district,  
SP Seredninskaya volost,  
Spasovshchina village,  
Lesnaya str., house 1/building 1  
info@oskoinvest.com  
oskoinvest.com

ИНН 7814213794  
КПП 602701001  
ОГРН 1157847144949

Учет подроста и молодняка проводится методами, обеспечивающими определение их количества и жизнеспособности с ошибкой точности определения не более 10 процентов. Во всех случаях необходимо соблюдать заранее определенные расстояния между площадками на визирах и лентах перечета. На участках площадью до 5 гектар закладывается 30 учетных площадок, на делянках от 5 до 10 га – 50 и свыше 10 гектар – 100 площадок.

#### Минерализация почвы.

Содействие естественному лесовосстановлению минерализацией почвы проводится на участках, где имеются источники семян ценных древесных пород лесных насаждений (примыкающие лесные насаждения, отдельные семенные деревья или их группы, куртины, полосы, под пологом поступающих в рубку лесных насаждений с полнотой не более 0,6). Минерализация почвы должна проводиться в годы удовлетворительного и обильного урожая семян лесных насаждений. Наилучший срок проведения минерализации поверхности почвы – до начала опадения семян лесных древесных растений. Работы осуществляются путем обработки почвы механическими или огневыми средствами в зависимости от механического состава и влажности почвы, густоты и высоты травянистого покрова, мощности лесной подстилки, степени минерализации поверхности почвы, количества семенных деревьев и других условий участка.

Учет эффективности мер содействия естественному лесовосстановлению проводится через два года после проведения работ. Площади, на которых произошло эффективное естественное лесовосстановление древесными породами, относятся к землям, покрытым лесной растительностью. В лесах с режимом ограниченной хозяйственной деятельности меры содействия естественному лесовосстановлению могут осуществляться только при условии, если они не нарушают режима охраны соответствующих территорий.

Таблица 28

Проектируемые среднегодовые объемы лесовосстановительных мероприятий, га

Мероприятие	Договора аренды			
	7-2021	10-2021	8-2021	9-2021
Искусственное лесовосстановление	48,5	19,6	40,6	15,5
Содействие естественному возобновлению леса	36,6	14,8	22,9	8,7

Годовой объем лесовосстановительных работ уточняется ежегодно в зависимости от освоения расчетной лесосеки и с учетом корректировок. Соотношение способов лесовосстановления оправляется исходя из существующей структуры лесного фонда, фактического наличия благонадежного подроста под пологом древостоев, назначенных в рубку. Объемы лесовосстановления, в том числе по способам, могут корректироваться по фактическому состоянию лесосеки (по результатам актов осмотра лесосеки). Объем агротехнических уходов за лесными культурами определяется в год, предшествующий плановому по фактическому состоянию и необходимости.

Меры по искусственному лесовосстановлению в первую очередь планируются на участках, где естественное лесовосстановление невозможно, затруднено или не соответствует лесоводственным целям.

#### **Проектируемые виды и объемы ухода за лесом при воспроизводстве лесов (не связанные с заготовкой древесины)**

К уходу за лесами, не связанного с заготовкой древесины, относятся осветления и прочистки. Осветления направлены на улучшение породного и качественного состава молодняков и условий роста деревьев главной древесной породы.

Прочистки направлены на регулирование густоты лесных насаждений и улучшение

роста деревьев главной породы, а также продолжение формирования породного и качественного состава лесных насаждений.

Таблица 29

Проектируемые виды и ежегодные объемы ухода за лесами,  
не связанные с заготовкой древесины, га

Порода	Участки			
	ДА 7-2021	ДА 10-2021	ДА 8-2021	ДА 9-2021
Осветление				
Сосна	8,6		0,4	0,1
Ель	2,6		1,1	
Прочистка				
Сосна	13,8	5,4	7,4	0,1
Ель	6,5		9,5	
Береза	2,4	3,7		6,2

## 5.5. Противопожарные мероприятия

Таблица 30

Характеристика территории лесного участка по классам пожарной опасности

Класс	Площадь по классам пожарной опасности, %			
	ДА 7-2021	ДА 10-2021	ДА 8-2021	ДА 9-2021
I	105,1			
II	3276,5	408	2316,1	962
III	16228,9	1774	8337,4	2085
IV	9649,4	1184	1839,8	1066
V	316,1			
Средний класс	3,2	3,2	3,0	3,0

Степень природной пожарной опасности четырех управляемых участков – средняя; двух – высокая, что свидетельствует о высоких рисках возникновения низовых и верховых пожаров в период летнего максимума.

Учитывая характер распределения площади лесов по классам пожарной опасности, настоящим Планом управления лесами предусмотрен комплекс противопожарных мероприятий по предупреждению и ликвидации возникающих лесных пожаров:

- Установка и размещение стендов и других указателей, содержащих информацию о мерах пожарной безопасности в лесах.
- Благоустройство и эксплуатация зон отдыха граждан, пребывающих в лесах,
- Установка и эксплуатация шлагбаумов, устройство преград, обеспечивающих ограничение пребывания граждан в лесах в целях обеспечения пожарной безопасности.
- Строительство и эксплуатация лесных дорог противопожарного назначения.
- Устройство, прочистка и обновление противопожарных минерализованных полос.
- Организация пунктов сосредоточения противопожарного инвентаря.

Подробная информация об объемах и местах проведения противопожарных мероприятий отражена в проектах освоения лесов.

## 5.6. Мероприятия по защите лесов

Предприятие выполняет санитарно-оздоровительные мероприятия за собственные средства на основании проекта освоения лесов и результатов лесопатологических обследований.



180534, Псковская область,  
Псковский район,  
СП Середкинская волость,  
д. Спасовщина,  
ул. Лесная, д.1, стр.1  
info@oskoinvest.com  
oskoinvest.com

180534, Russia, Pskov region,  
Pskov district,  
SP Seredkinskaya volost,  
Spasovshchina village,  
Lesnaya str., house 1/building 1  
info@oskoinvest.com  
oskoinvest.com

ИНН 7814213794  
КПП 602701001  
ОГРН 1157847144949

К санитарно-оздоровительным мероприятиям относятся: выборочные санитарные рубки; сплошная санитарная рубка; уборка захламленности; выкладка ловчих деревьев; очистка лесов от захламления и загрязнения; защита заготовленной древесины от поражения вредными организмами; профилактические мероприятия; прочие мероприятия, направленные против негативного воздействия на леса (кроме мероприятий по локализации и ликвидации вредных организмов).

Санитарные рубки и уборка захламленности проводятся в лесах любого целевого назначения и всех категорий защитных лесов, кроме заповедных участков. Санитарные рубки не проводятся в молодняках до созревания в них деловой древесины, в этом случае проводятся уборка захламленности, рубки ухода или другие лесохозяйственные мероприятия. Уборка захламленности проводится при необходимости удаления из насаждения стоящих или лежащих стволов деревьев, утративших свои деловые качества (неликвидная древесина и дрова).

Отвод лесосек под санитарные рубки осуществляется в границах таксационных выделов или их частей, требующих по состоянию санитарной рубки. Отвод лесосек под санитарные рубки в лиственных насаждениях проводится при наличии листвы на деревьях (кроме участков ветровала и бурелома). Периметр лесосеки должен быть минимальным при условии полного охвата площади поврежденного насаждения. Размер лесосек под санитарные рубки не лимитируется.

В проектах освоения лесов содержится следующая информация о наличии очагов вредных организмов в границах управляемых участков.

Таблица 31

Информация об очагах вредных организмов и планируемые ежегодные объемы мероприятий по защите лесов

Параметры	Площадь, га			
	ДА 7-2021	ДА 10-2021	ДА 8-2021	ДА 9-2021
Очаги вредных организмов, га				
Наблюдение за лесопатологическим состоянием участка, га	29576	3366	12493,3	4113
Сплошные санитарные рубки				
Выборочные санитарные рубки (уборка сухостоя)				
Уборка неликвидной древесины				

Ежегодные объемы мероприятий по защите лесов от вредных организмов определяются по мере необходимости на основе проведенных лесопатологических обследований.

## 6. СОЦИАЛЬНЫЕ АСПЕКТЫ ДЕЯТЕЛЬНОСТИ ПРЕДПРИЯТИЯ

### 6.1. Социальная программа ООО «ОСКО-ИНВЕСТ».

Предприятие ООО «ОСКО-ИНВЕСТ» учитывает в своей работе социальные вопросы, возникающие на территории Псковской области. Разработаны и реализуются следующие программы:

- Программа обеспечения населения дровами;
- Программа поддержки малого бизнеса, по которой предусмотрено привлечение местных предпринимателей и жителей для выполнения заготовительных и лесохозяйственных работ, автотранспортных перевозок.

### 6.2. Социальная политика в отношении работников предприятия



180534, Псковская область,  
Псковский район,  
СП Середкинская волость,  
д. Спасовщина,  
ул. Лесная, д.1, стр.1  
info@oskoinvest.com  
oskoinvest.com

180534, Russia, Pskov region,  
Pskov district,  
SP Seredkinskaya volost,  
Spasovshchina village,  
Lesnaya str., house 1/building 1  
info@oskoinvest.com  
oskoinvest.com

ИНН 7814213794  
КПП 602701001  
ОГРН 1157847144949

ООО «ОСКО-ИНВЕСТ» стремится соответствовать нормам российского законодательства в области трудовых отношений и охраны труда, а также соблюдать международные документы, ратифицированные Правительством РФ (Конвенции МОТ). При приеме на работу Предприятие отдает предпочтение местному населению.

ООО «ОСКО-ИНВЕСТ» уделяет большое внимание вопросам охраны труда. Вновь поступающие работники допускаются к работе после прохождения предварительного медосмотра, вводного инструктажа и первичного инструктажа на рабочем месте, что отражено в соответствующих журналах. Каждый вновь принятый работник получает допуск к самостоятельному труду после обязательной стажировки под руководством опытного персонала. Согласно приказу Минздравсоцразвития РФ от 12.04.2011г. № 302 н работники предприятия проходят обязательный предварительный и периодический медосмотры. Работники предприятия обеспечены сертифицированной спецодеждой, спецобувью и средствами индивидуальной защиты согласно типовым отраслевым нормам и в соответствии с требованиями Международной организации труда (МОТ).

ООО «ОСКО-ИНВЕСТ» отвечает не только за свою работу, но и за работу подрядчиков, оказывающих услуги по заготовке и вывозке древесины в границах управляемых участков. В связи с этим, Предприятие ввело практику контроля работы подрядных организаций, в том числе в отношении обязательного наличия и применения СИЗ и соблюдения правил техники безопасности.

ООО «ОСКО-ИНВЕСТ» предлагает своим работникам стабильную конкурентоспособную заработную плату; современную корпоративную культуру; социальные гарантии; возможность обучения и повышения квалификации.

В компании реализуются комплексные образовательные программы профессионального развития персонала, в которых участвуют все категории инженерно-технических работников и руководителей подразделений. Для реализации образовательных программ компания активно использует свои внутренние ресурсы, осуществляя переподготовку кадров, повышение квалификации и обучение смежным профессиям.

ООО «ОСКО-ИНВЕСТ» считает, что программы медицинского обслуживания сотрудников предприятия очень важны. Усилия, которые направляются на оздоровление и повышение качества жизни наших работников, расцениваются не только как экономически эффективные вложения, но и как важный и необходимый элемент социальной ответственности Предприятия.

Помимо безусловного соблюдения всех положений трудового договора, компания дополнительно оказывает материальную поддержку работников в виде выплат единовременной материальной помощи и предоставления дополнительных дней отпуска.

### **6.3. Взаимодействие с затронутыми и заинтересованными сторонами**

Предприятие руководствуется в своей деятельности общепринятыми деловыми правилами и принципами, такими как уважение ко всем участникам бизнеса (акционерам, сотрудниками, покупателям, поставщикам, государственным органам, общественным организациям и т.д.), честность, обеспечение максимального качества продукции и сервиса, забота об экологии, безопасность и социальная ответственность.

При осуществлении хозяйственной деятельности ООО «ОСКО-ИНВЕСТ» руководствуется следующими принципами:

1. Принцип открытости: полное раскрытие процессов, процедур, лежащих в основе работы, что является необходимым условием доверия.



180534, Псковская область,  
Псковский район,  
СП Середкинская волость,  
д. Славовщина,  
ул. Лесная, д.1, стр.1  
info@oskoinvest.com  
oskoinvest.com

180534, Russia, Pskov region,  
Pskov district,  
SP Seredkinskaya volost,  
Spasovshchina village,  
Lesnaya str., house 1/building 1  
info@oskoinvest.com  
oskoinvest.com

ИНН 7814213794  
КПП 602701001  
ОГРН 1157847144949

2. Принцип вовлечения заинтересованных сторон. Заинтересованными сторонами могут выступать как те лица, которые непосредственно затронуты деятельностью Предприятия, так и те, кто затронут ею лишь косвенно.

3. Принцип верификации: все сообщаемые данные и информация должны быть запротоколированы, систематизированы, проанализированы и представлены таким образом, чтобы их достоверность могла быть проверена посредством внутреннего аудита или внешнего процесса подтверждения.

4. Принцип объективности: при реализации социальной политики необходимо избегать предвзятости в отборе информации.

Взаимодействие с заинтересованными и затронутыми сторонами осуществляется по следующим направлениям:

1.1. Информирование о намечаемой хозяйственной деятельности на лесных участках, согласование каналов связи.

1.2. Выявление и согласование режимов охраны высоких природоохранных ценностей: природных и культурно-исторических достопримечательностей, мест сбора грибов и ягод, ценных охотничьих участков, место отдыха и т.д.

1.3. Выявление особых этнокультурных групп и местных жителей (сообществ), которые имеют особые права на какие-либо участки на основе обычаев и традиций (носителей обычных прав).

1.4. Рассмотрение и разрешение споров.

1.5. Планирование и мониторинг хозяйственной деятельности, которая может затронуть интересы ЗС. Возможные меры, направленные на минимизацию, устранение и предотвращение значительных негативных социальных, экологических и экономических последствий от текущей деятельности организации для местных сообществ.

1.6. Социально-экономическое партнерство и помощь местным сообществам.

При планировании и осуществлении хозяйственной деятельности ООО «ОСКО-ИНВЕСТ» местное население и другие заинтересованные стороны могут высказать свои предложения по учету возможных социальных последствий (например, по ограничению хозяйственной деятельности в определенных местах, методам ведения лесохозяйственной деятельности и лесозаготовок, строительству и поддержанию дорожной сети, вопросам трудовой занятости).

Предприятие рассматривает поступающие жалобы и предложения в отношении его хозяйственной деятельности со стороны местного населения и иных заинтересованных сторон в соответствии со специальной процедурой и учитывает в Плане лесопользования и при ведении хозяйственной деятельности предприятия.

## **7. ОПИСАНИЕ ПОЗИТИВНЫХ И НЕГАТИВНЫХ СОЦИАЛЬНЫХ И ЭКОЛОГИЧЕСКИХ ВОЗДЕЙСТВИЙ ХОЗЯЙСТВЕННОЙ ДЕЯТЕЛЬНОСТИ ПРЕДПРИЯТИЯ**

### **7.1. Позитивные социальные воздействия**

Работа Предприятия имеет социальные последствия, касающиеся жителей населённых пунктов, где находятся его технологические структуры и рядом с которыми оно ведёт хозяйственную деятельность. Предприятие оказывает влияние на следующие аспекты:

1. Трудовая занятость населения. В штате работают более 189 человека. К заготовке древесины и проведении лесохозяйственных работ привлекаются местные подрядные организации.

2. Наполняемость бюджета. Предприятие платит арендную плату, перечисляет в местный бюджет налог на имущество, налог на землю, НДФЛ.

3. Поддержка незащищенных слоев местного населения.

4. Поддержка социальной инфраструктуры населенных пунктов и социальных инициатив.

5. Снижение социальной напряженности на сертифицированных территориях за счет публичности компании; взаимодействия с заинтересованными и затронутыми сторонами на разных этапах планирования и мониторинга хозяйственной деятельности; вовлечения заинтересованных и затронутых сторон в процесс выделения высоких природоохранных ценностей; социальной поддержки местных сообществ.

6. Повышение доступности лесных участков для местного населения, создание и поддержание лесных дорог.

7. Обеспечение пожарной безопасности сельских населенных пунктов благодаря противопожарным мероприятиям в лесах.

8. Улучшение качества экосистемных услуг за счет поддержания мозаичности ландшафта. Вырубки важны для ряда охотничьих видов, в первую очередь, лося, который использует их как кормовую базу. На вырубках высокие урожаи земляники, брусники, иван-чая, малины.

9. Обустройство мест отдыха в лесу.

10. Сохранение участков, имеющих для местного населения особое значение. К таким участкам относятся места сбора ягод, грибов, других дикоросов; охотничьи угодья; места ловли рыбы; насаждения-медоносы; родники; традиционные места отдыха; природные достопримечательности; леса, имеющие научное значение; культовые сооружения; почитаемые природные объекты (деревья, рощи); археологические памятники; памятники архитектуры и садово-паркового искусства; места захоронений и др. Большая часть таких участков на официальном уровне не выявляются и не охраняются.

## **7.2. Негативные социальные воздействия**

При осуществлении хозяйственной деятельности может быть нанесен различного рода ущерб, в том числе:

1. Ущерб, причиненный жизни и здоровью человека транспортными средствами, оборудованием при валке леса, раскряжке, транспортировке древесины и в других случаях в ходе осуществления производственной деятельности.

2. Ущерб, возникший в ходе неосторожного обращения с огнем в процессе производственной деятельности Предприятия, повлекший уничтожение или повреждение жилых домов, построек, транспортных средств, сена и другого имущества, и объектов, принадлежащих местному населению.

3. Ущерб, нанесенный при повреждении транспортными средствами дорог населенного пункта, мостов, переездов, построек, палисадников и других объектов, принадлежащих местному населению, в том числе сенокосных угодий, троп в местах массового отдыха, сбора грибов и ягод и т.п.

4. Ущерб, причиненный при загрязнении территории жилой зоны населенного пункта нефтепродуктами, отходами древесины, пришедшими в негодность запасными частями.

5. Ущерб, вызванный недостойными действиями работников Предприятия, проявившимися в явном неуважении к местному населению, его обычаям и традициям, недоброжелательное пренебрежение к местному населению.

Предприятие принимает меры по минимизации рисков появления, обозначенных выше негативных воздействий и готово к компенсации ущерба, причиненного в результате хозяйственной деятельности Предприятия, в досудебном порядке.

## **7.3. Позитивные экологические воздействия**



180534, Псковская область,  
Псковский район,  
СП Середкинская волость,  
д. Спасовщина,  
ул. Лесная, д.1, стр.1  
info@oskoinvest.com  
oskoinvest.com

180534, Russia, Pskov region,  
Pskov district,  
SP Seredkinskaya volost,  
Spasovshchina village,  
Lesnaya str., house 1/building 1  
info@oskoinvest.com  
oskoinvest.com

ИНН 7814213794  
КПП 602701001  
ОГРН 1157847144949

1. Выявление и сохранение на добровольной основе ключевых (в том числе сезонных) мест обитания животных. Ключевые места обитания животных – участки, важные для поддержания популяций животных во время деторождения, зимнего сна, переживания глубокоснежья и бескормицы, спасения от врагов, и других критически важных периодов. Ключевые места обитания животных на законодательном уровне охраняется лишь частично. Как ОЗУЛ при лесоустройстве выделяется часть лесов вокруг глухариных токов, а также, в единичных случаях, места обитания барсука. Некоторые участки, важные для нагула животных или восстановлении численности популяций промысловых видов, сохраняются в составе зоологических («охотничьих»). Однако значительная часть таких территорий не имеет юридического признания, а в силу этого – каких-либо ограничений на хозяйственную деятельность. В рамках сертификации Предприятие проводит консультации с охотниками, местными жителями, специалистами и выявляет такие участки с целью их сохранения.

2. Выявление и сохранение редких экосистем. Редкие экосистемы – это экосистемы, которые занимают незначительную в сумме площадь в составе данного ландшафта. Они, как правило, уязвимы и могут быть полностью утрачены в результате действия широкого спектра разрушающих факторов и даже незначительного нарушения. В российской нормативно-правовой базе термин «редкие экосистемы» отсутствует. Данные участки не выявляются и не охраняются, за исключением той их части, которая оказалась на землях ООПТ или была отнесена к ОЗУЛ по другим критериям (например, как берегозащитные участки, участки леса вокруг населенных пунктов, участки леса с реликтовыми породами). Стандарт добровольной сертификации предъявляет требования к сертифицированным предприятиям лесной отрасли провести работу по выявлению редких экосистем в границах своей аренды и принять меры к их сохранению. Предприятие такие экосистемы выделило. Выявление и сохранение редких сообществ в рамках сертификационных процессов способствует сохранению биоразнообразия на экосистемном уровне.

3. Анализ биоразнообразия на экосистемном уровне в границах управляемой территории и выделение дополнительных репрезентативных участков. Данное требование является специфичным для сертификации лесопользования. Аналогов в российском природоохранном законодательстве нет. Между тем, именно сохранения разнообразия экосистем управляемых участков – ключевой момент, определяющий уровень сохранения биоразнообразия в целом. Для каждой экосистемы характерны определенные параметры абиотических факторов (почвы, влажность, микроклимат, распределение светового потока), специфическая флора и фауна, структура растительного сообщества. Сохраняя разнообразие экосистем на определенной территории, мы тем самым сохраняем и разнообразие видов, с этими экосистемами связанных, и разнообразие ландшафтов, к которым эти экосистемы приурочены. Согласно требованиям Стандарта, в пределах каждого из типов лесных и нелесных экосистем, встречающихся в границах управляемых участков, Предприятие сохраняет репрезентативные участки. Для этого был сделан анализ на предмет того, все ли экосистемы представлены в границах охраняемых участков (ОЗУЛ, ООПТ), т.е. соблюдается ли принцип Ноева Ковчега. Для экосистем, которые в границах охраняемых участков отсутствуют, были выделены дополнительные репрезентативные участки.

4. Выявление и охрана редких видов. Предприятие, с привлечением экспертов, разработало список редких видов, потенциально обитающих на территории управляемых участков. Список разработан на основе материалов Красной книги, данных из научных публикаций, информации с официальных сайтов. В список были занесены виды, отмеченные в границах аренды и на прилегающих территориях, и испытывающие негативное влияние от хозяйственной деятельности в лесах. Были определены потенциальные места обитания видов (ключевые местообитания), конкретные факторы возможного негативного воздействия на вид, разработаны меры охраны. С работниками Предприятия проведено специальное обучение.



180534, Псковская область,  
Псковский район,  
СП Середкинская волость,  
д. Спасовщина,  
ул. Лесная, д.1, стр.1  
info@oskoinvest.com  
oskoinvest.com

180534, Russia, Pskov region,  
Pskov district,  
SP Seredkinskaya volost,  
Spasovshchina village,  
Lesnaya str., house 1/building 1  
info@oskoinvest.com  
oskoinvest.com

ИНН 7814213794  
КПП 602701001  
ОГРН 1157847144949

5. Сохранение ключевых биотопов. Ключевые биотопы (ключевые местообитания) – элементы и структуры лесных насаждений, в которых с высокой вероятностью могут встречаться редкие виды. Сохранение ключевых местообитаний – важный момент для поддержания естественной лесной мозаичности и сохранения биоразнообразия в границах управляемых участков. Предприятие сохраняет такие участки в процессе своей деятельности согласно специальному перечню, разработанному экспертами с вовлечением заинтересованных сторон.

6. Поддержание естественной лесной мозаичности. Это дополнительное экологическое обязательство для сертифицированных предприятий. На делянках при сплошных рубках создается однородная среда, лишенная «убежищ» для многих обитателей лесных сообществ. Это чревато снижением биоразнообразия, устойчивости лесных сообществ, а в дальнейшем может привести к экологической катастрофе. Ключевые биотопы и другие участки леса, сохраняемые на делянках для поддержания мозаичности, выполняют функцию «убежищ», за которые могут «зацепиться» лесные виды растений, грибов, почвенных животных и микроорганизмов, для которых условия на вырубках неблагоприятны. В дальнейшем такие участки будут служить отправной точкой для восстановления численности этих видов на всем вырубленном лесном участке. При сплошных рубках (а также после последнего приема постепенных рубок) площадью более 15 га на лесосеке Предприятие сохраняет мозаичный лесной ландшафт в виде ветроустойчивых полос и куртин леса. Доля оставляемых полос и куртин должна составлять не менее 10% от площади лесосеки. В площадь указанных полос и куртин леса включаются сохраняемые с любыми целями участки древостоя (ключевые местообитания, ОЗУ и др.).

#### **7.4. Негативные экологические воздействия**

1. Нарушение среды обитания лесных видов растений и животных при проведении сплошных рубок.

2. Ухудшение качества лесного фонда, сокращение площадей старовозрастных хвойных насаждений.

3. Заболачивание, подтопление лесных участков из-за нарушения гидрологического режим на прилегающих территориях или вследствие дорожного строительства.

4. Риски возникновения почвенной эрозии.

5. Загрязнение лесных участков бытовыми и производственными отходами.

6. Риски утраты высоких природоохранных ценностей по причине:

- назначения в рубку участков, сохраняемых на добровольной основе, вследствие человеческого фактора;

- недостаточной эффективности внутренних инструкций и процедур контроля;

- недостаточности принятых мер охраны отдельных лесных участков.

Предприятие принимает меры по минимизации рисков появления, обозначенных выше негативных воздействий:

1. Реализует комплекс мер, направленных на выявление участков с ВПЦ в соответствии с требованиями Стандарта.

2. Разрабатывает меры охраны ВПЦ с учетом принципа предосторожности.

3. Проводит обучение работников Предприятия.

4. Разрабатывает инструкции по минимизации воздействия на окружающую среду и осуществляет строгий контроль за соблюдением положений данных инструкций.

#### **7.5. Выгоды и издержки для Предприятия**

Выгоды:

- освоение новых рынков;





180534, Псковская область,  
Псковский район,  
СП Середкинская волость,  
д. Спасовщина,  
ул. Лесная, д.1, стр.1  
info@oskoinvest.com  
oskoinvest.com

180534, Russia, Pskov region,  
Pskov district,  
SP Seredkinskaya volost,  
Spasovshchina village,  
Lesnaya str., house 1/building 1  
info@oskoinvest.com  
oskoinvest.com

ИНН 7814213794  
КПП 602701001  
ОГРН 1157847144949

- поддержание имиджа Предприятия.

Издержки:

- исключение дополнительных участков из освоения;
- дополнительные затраты финансовых и трудовых ресурсов на подготовку к сертификации и аудиту;
- дополнительные трудозатраты на отводы делянок, организацию обучения сотрудников, коммуникацию с местными сообществами;
- риски шантажа со стороны заинтересованных и затронутых сторон.

## 8. ПРОЦЕДУРА ПЕРЕСМОТРА ПЛАНА УПРАВЛЕНИЯ ЛЕСАМИ

В план лесопользования по мере необходимости должны вноситься оперативные изменения:

- 1) Согласно итогам мониторинга (если требуется).
- 2) Согласно результатам аудитов, проведенных органом по сертификации.
- 3) Согласно результатам взаимодействия с заинтересованными и затронутыми сторонами.
- 4) При появлении новой информации, касаемой высоких природоохранных ценностей, новых материалов лесопользования.
- 5) В связи с изменением границ единицы управления.
- 6) В связи с изменением экологических, социальных, экономических условий.

План управления лесами подлежит полному пересмотру по окончании срока действия Проектов освоения лесов.

План управления лесами доступен для общественности на сайте Организации. Затронутые и заинтересованные стороны также могут ознакомиться с документами Плана управления лесами, за исключением конфиденциальной информации, в офисе ООО «ОСКО-ИНВЕСТ», расположенном по адресу: 180534, Псковская область, д. Спасовщина, Псковский р-он, ул. Лесная, дом 1, стр. 1. Тел. 8 (8112) 649-325 доб.1000. E-mail: info@oskoinvest.com

## 9. ПРИЛОЖЕНИЯ К ПЛАНУ УПРАВЛЕНИЯ ЛЕСАМИ

По запросу заинтересованных сторон предоставляются следующие документы.

1. Высокие природоохранные ценности, выявленные на территории аренды леса ООО «ОСКО-ИНВЕСТ».
2. Аннотированный список редких и уязвимых видов растений, животных и грибов, обитающих на территории аренды леса ООО «ОСКО-ИНВЕСТ».
2. Система репрезентативных участков на территории аренды леса ООО «ОСКО-ИНВЕСТ».
3. Обоснование расчета ежегодного размера лесопользования с позиции неистощительности.
4. Оценка воздействия на окружающую среду (ОВОС).
5. Программа мониторинга хозяйственной деятельности высоких природоохранных ценностей.
7. Процедура рассмотрения и разрешения споров.
8. Карты-схемы территории аренды ООО «ОСКО-ИНВЕСТ».
9. Проекты освоения лесов.

